



**ЗАВОД ЗА ЗАШТИТУ СПОМЕНИКА КУЛТУРЕ У ПАНЧЕВУ**

**INSTITUTE FOR THE PROTECTION OF CULTURAL MONUMENTS PANCEVO**

**ЖАРКА ЗРЕЊАНИНА 17, 26000 ПАНЧЕВО, ТЕЛ.: 013/ 351-472, 348-487, ТЕЛ/ФАКС: 013/351-851**



**СТУДИЈА И ПЛАН ЗАШТИТЕ И  
УСЛОВИ ЗАШТИТЕ, ЧУВАЊА, ОДРЖАВАЊА И КОРИШЋЕЊА КУЛТУРНИХ  
ДОБАРА, ДОБАРА КОЈА УЖИВАЈУ ПРЕТХОДНУ ЗАШТИТУ И АМБИЈЕНТАЛНИХ  
ЦЕЛИНА  
ЗА ПОТРЕБЕ ИЗРАДЕ ИЗМЕНЕ И ДОПУНЕ ПРОСТОРНОГ ПЛАНА ТЕРИТОРИЈЕ  
ОПШТИНЕ КОВИН**

ПАНЧЕВО, октобар-децембар 2025.



**ЗАВОД ЗА ЗАШТИТУ СПОМЕНИКА КУЛТУРЕ У ПАНЧЕВУ**  
**INSTITUTE FOR THE PROTECTION OF CULTURAL MONUMENTS PANCEVO**  
ЖАРКА ЗРЕЊАНИНА 17, 26000 ПАНЧЕВО, ТЕЛ.: 013/ 351-472, 348-487, ТЕЛ/ФАКС: 013/351-851

**ЕЛАБОРАТ ПРИПРЕМИЛИ:**

Јасмина Вујовић, дипл. инж. арх.

Јасна Јованов, дипл. археолог

Слободанка Перовић, дипл. историчар

Драгана Ружић, дипл. ист. уметности

Гроздана Миленков, дипл. етнолог

Небојша Борковић, дипл. правник

## **САДРЖАЈ**

### **1. ЗАКОНСКА РЕГУЛАТИВА**

### **2. ИСТОРИЈА**

### **3. АРХЕОЛОГИЈА**

### **4. УРБАНИСТИЧКА И АРХИТЕКТОНСКА ИСТРАЖИВАЊА** **Просторно и урбанистичко планирање и градитељско наслеђе** **Положај Општине Ковин** **Урбанистичка структура и градитељско наслеђе**

### **5. НАРОДНО ГРАДИТЕЉСТВО**

### **6. ИСТОРИЈА УМЕТНОСТИ**

### **7. УСЛОВИ ЧУВАЊА, ОДРЖАВАЊА И КОРИШЋЕЊА КУЛТУРНИХ ДОБАРА И ДОБАРА КОЈА УЖИВАЈУ ПРЕДХОДНУ ЗАШТИТУ И МЕРЕ ЗАШТИТЕ ЗА ПОТРЕБЕ ИЗРАДЕ ПРОГРАМА И УРБАНИСТИЧКОГ ПЛАНА ЗА НАСЕЉЕНО МЕСТО ДОЛОВО**

7.1. Услови са становишта историје

7.2. Археолошки услови

7.3. Архитектонско - урбанистички услови

## 1. ЗАКОНСКА РЕГУЛАТИВА

Закон о планирању и изградњи (Сл.гласник РС бр.72/2009, 81/2009-испр., 64/2010-одлука УС, 24/2011, 121/2012, 42/2013-одлука УС, 50/2013-одлука УС, 98/2013-одлука УС, 132/2014, 145/2014, 83/2018, 31/2019, 37/2019-др.закон, 9/2020, 52/2021 и 62/2023) у члану 46. став 7 прописује да носилац израде плана прибавља мишљење организације за послове заштите непокретних културних добара о потреби израде Студије заштите непокретног културног добра пре доношења одлуке о изради планског документа. Завод за заштиту споменика културе у Панчеву се Мишљењем бр. 525/2 од 23.05.2025. године изјаснио да је за потребе израде Измена и допуна просторног плана Општина Ковин потребна израда Студије заштите непокретних културних добара.

Законом о културним добрима ("Службени гласник РС", бр. 71/94, 52/11 - др. закони, 99/11 - др. закон, 6/20 - др. закон и 35/21 - др. закон) и Законом о културном наслеђу ("Сл. Гласник РС", број 129/21) прописане су мере и други радови на културним добрима. Мере техничке заштите на непокретним културним добрима обухваћене су члановима 99. до 110 ("Службени гласник РС", бр. 71/94, 52/11 - др. закони, 99/11 - др. закон, 6/20 - др. закон и 35/21 - др. закон). По Закону о културном наслеђу: „Културно добро, добро које ужива претходну заштиту и добро под претходном заштитом не сме се оштетити, уништити, нити се без сагласности надлежне установе заштите у складу са законом, може мењати његов изглед, својство или намена.“ (члан 9).

Археолошко налазиште је део простора на површини земљишта и у земљишту, у пећинама и под водом, који садржи остатке појединачних грађевина, сложене грађевинске целине и друге објекте, конструкције и њихове делове, гробне целине и некрополе, оставе, покретне предмете, антрополошки, палеонтолошки и геолошки материјал, као и целокупан стратиграфски контекст у коме се налазе (члан 18). Простор у земљи или води који садржи трагове човековог трајања кроз време, укључујући и места на којима нема видљивих трагова на површини земље, а није утврђено за археолошко налазиште препознаје се као археолошки локалитет (члан 32). 38 Више међусобно повезаних археолошких локалитета из става 1. овог члана представља археолошко подручје. Претходна заштита археолошких локалитета (евидентираних и неевидентираних) односно археолошког подручја, је трајна, по члану 32. Закона о културном наслеђу ("Сл. Гласник РС", број 129/21). Република Србија донела је Закон о потврђивању Европске конвенције о заштити археолошког наслеђа (ревидирана) (Службени гласник Републике Србије 42/2009). Према чл. 353а Кривичног законика (Службени гласник Републике Србије 85/2005, 88/2005 – испр. 107/2005 – испр. 72/2009, 111/2009, 121/2012, 104/2013, 108/2014, 94/2016 и 35/2019), неовлашћено извођење археолошких радова, односно обављање археолошких ископавања и истраживања без претходно прибављеног одобрења од стране надлежног Министарства културе Републике Србије представља кривично дело.

## 2. ИСТОРИЈА

### КОВИН

Прво помињање насеља Ковин под именом Љуењен је из 1153. године. Током средњег века насеље је неколико пута мењало име: Кењу, Кеве, Ковин. Од друге половине 17. века: Кубин, 1894. Темескубин. 1911.: Кевевара. 1919. Ковин.

Простор на коме се у средњем веку развио град Ковин обилује културним слојевима од праисторије па до средњег века, што је несумњиви доказ да заузима положај који је од најранијих времена одговарао људима за живот и одбрану од непријатеља.

На овом месту је и за време Римљана била тврђава Contra-Margum, у 4. веку "Castrum Augusto Flavicusia", а у 5. веку "Constantin".

У средњем веку Ковин је имао још значајнију улогу, био је тврђава, варош, комитатско место и седиште деканата.

Значајну је улогу Ковин имао и у трговини, већ 1153. годи постоје записи који кажу да се у Ковину задржавају многи грчки трговци којима је највише одговарало да код Ковина пређу Дунав.

Кевински комитат обухватао је југозападни део Баната, што је територија већа од данашњег Јужнобанатског округа. Комитат је постојао од 1201. до 1439. године. Ковински комитат често су нападали Турци, а коначно је уништен 1439. године, после пада Смедерева, када је Мурат са својом војском прешао Дунав и ушао у Банат. Последњи пут се комитат помиње 1471. године, након чега је подручије које је захватао подељено између торонталског и тамишког комитата.

Током 15. века Ковин је варош која је од угарских краљева добила многе привилегије а краљ Сигмунд је због борби са Турцима често боравио у Ковину. Након упада Турака у Банат становници Ковина побегли су на дунавско острво Чепел и тамо основали Мали Кеви, којем су угарски краљеви дали исте привилегије које је имао и Кеви.

Тврђава Кеви одолевала је нападима Турака све до 1523. године, и ако је била у веома лошем стању, када је напослетку предата Турцима. Последњи пут се Ковинска тврђава помиње 1626. године као утврђење, након тога више није била у функцији.

1716. године гроф Мерси је ослободио Ковин од Турака. 1717. Ковин је имао 50 кућа. Десет година касније у Ковину има само 35 кућа.

Уредбом Марије Терезије из 1770. године ударени су темељи немачке колоније у Ковину, 1771. године из Беча су послати планови за подизање цркве, парохиског дома, школе, официрских и граничарских кућа. Крајем 1771. године већ је у Ковину било 70 кућа а 1772. године 216 кућа. 1722. године положен је камен темељац за католичку цркву посвећену Св. Терезији.

У последњи напад Турака на Банат 1788. године Ковин је био опљачкан, порушен и запаљен.

Пред крај 18. века Ковин добија значај и у трговини, сваке недеље су биле велике пијаце а од 1796. године и сточне вашаре. 1803. године Ковин је имао 337 кућа.

1840. године Ковин је имао 4247 становника, православних 2862, католика 1384 и евангелика 1.

1872. године Ковин постаје среско место и добија срески суд.

Након укидања Војне границе Ковин је добио и два изабрана општинска кмета, апотекара Емануела и трговца Васу Деспинића.

Ковин је по укидању Војне границе почео нагло да се развија као цивилни град, почели су да излазе локални недељни листови, 1894. године пуштена је у саобраћај пруга Вршац - Ковин, а у Ковину су изграђене две железничке станице, Ковин и Ковин-Дунав, отворена је агенција Дунавског паробродарског Друштва.

Крајем 19. века у Ковину се отварају и прве банке. 1865. уведен је телеграф а 1894. године телефон.

1904. године отворена је државна грађанска школа, а 1912. подигнута је велика касарна. (мислим да је то зграда данашње неуропсихијатријске болнице, треба проверити!!!)

За време Првог светског рата у Ковину се налазио логор за интернирце као и велика болница Црвеног крста.

1918. године Ковин у Ковин је из правца Дубовца ушла Српска војска.

## **БАВАНИШТЕ**

Баваниште се први пут помиње почетком 15. века, 1412. године, у повељи угарског краља Сигмунда, који је пустару Балванис даровао вароши Ковин. Становници Ковина населили су пустару која у њиховом поседу остаје до 1440. године.

Скоро три следећа века нема података о Баваништу, село је пусто а земља се издаје као пашњак за стоку. Одласком Турака из Баната 1716. године у Баваништу има тридесет кућа. Тако је било све до 1766. године када су Баваниште населили Срби из Ковина, Гаја и Дубовца, та година се сматра и годином настанка Баваништа као урбанизованог насеља.

1770. године Баваниште улази у састав немачкобанатске регименте.

По попису из 1773. године село броји 393 куће, а десет година касније има 3227 становника.

1820. године у Баваниште су досељени Немци из покрајине Хесен. Пред крај Другог светског рата у Баваништу је живело 60 немачких породица.

Не постоји тачан податак када је са радом отпочела прва школа у Баваништу, али се зна да је већ 1772. године постојала школа у селу и да се настава обављала у приватним кућама. Прва наменски грађена зграда за школу сазидана је 1831. године на плацу поред цркве, она је 1913. године порушена и на њеном месту сазидана је нова школа са четири учионице и два стана за учитеље.

1862. године сазидана је још једна школска зграда, налазила се на месту данашње школе, срушена је 1965. године. Забавиште је почело са радом 1894. године.

Државна продужна пољопривредно газдинска школа основана је у Баваништу 1898. године. Да би могла да образује свој кадар и изводи практичну наставу општина јој је дала 40 јутара земље. 1904. године ова школа добија и своју зграду. школа је имала мушка и женска одељења и трајала је три године. 1920. године ова школа је претворена у Државну школу са интернатом, тзв. Домаћинску школу. 1962. године ова школа је престала са радом.



*Зграда Државно продужне пољопривредно-газдинске школе  
(снимак из 1919. године)*

Црква је почела да се зида 1776. године а завршена је 1778. Прва служба се у новој цркви служила на велику Госпојину те године. Приликом последњег напада Турака на Јужни Банат, 1788. године, црква је запаљена а село опљачкано. 1780. године црква је обновљена. Баваништанска црква спадала је у ред богатијих цркава, мештани Баваништа поклањали су цркви земљу, куће, новац и разне вредне предмете. 1918. године црква је била власник 150 јутара земље. При цркви постоји и певачко друштво које је основано 1885. године и са мањим прекидима ради до данас. Село је подељено на две парохије а службу обављају два свештеника.

Најстарија до данас сачувана кућа изграђена је 1838. године, реновирана је 1912., а власништво је Анђелков Ивана и Срђана.

1848. године изграђена је зграда данашње Месне заједнице. У то време Баваниште добија и прву пошту. 1881. године уведена је телеграфска а 1894. године и телефонска станица.

1859. године село је добило пијацу а четвртак је одређен за пијачни дан.

1898. године изграђена је зграда садашњег Дома културе.

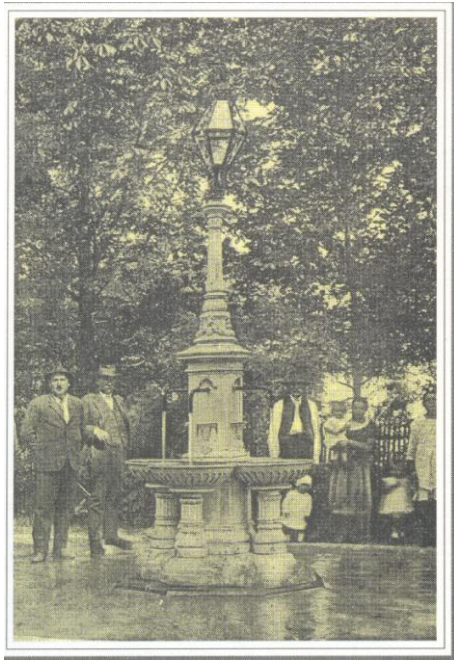
Добровољно ватрогасно друштво основано је 1894. године, друштво има своју зграду, а 1930. године изграђен је и торањ за осматрање.

Почетком 19. века Баваниште има 424 куће, а пола века касније 5895 становника.

У другој половини 19. века село се развија, 1872. године основана је кредитна задруга, а 1873. године Баваниште улази у састав ковинског среза.

Од краја 19. века симбол Баваништа постају артерски бунари. Први је избушен 26. новембра 1891. године у центру села, дубине 39 метара, током 1892. године бунар је добио свој препознатљив изглед у облику пирамидалне чесме са фењером на врху. Из тог првог бунара направљен је и мали водовод који је водом снабдевао школу и двадесетак кућа у центру села, а вишак воде отицао је у базен из кога су се водом снабдевали ватрогасци. Након овог првог у Баваништу су избушени многи артерски бунари, углавном на уличним укрштањима. Изградњом водовода престаје потреба за артерским бунарима.





Први артерски бунар у центру села



Артерски бунар фебруара 2008. године

Од 1860. године у Баваништу ради лекар, а 1892. године село је добило прву апотеку, звала се код "СВ. Духа".

8. децембра 1894. године у Баваништу је отворена и железничка станица на прузи Вршац-Ковин.

У то време у Баваништу основана је и прва циглана у власништву немачке породице Антуновић, после Другог светског рата национализована је и ради до данас.

Након Првог светског рата Баваниште је ушло у састав Подунавске Области. По попису становништва из 1921. године село има 6205 становника од чега Срба 5825, Немаца 328, Мађара 33, Румуна 3, осталих 16.

У то време у Баваништу је изграђен и први парни млин који је радио на ваљке, изграђен је средствима немачких породица из села. Пред Други светски рат откупила су га браћа Мајер и модернизовала уградњом бродског дизел мотора. Након рата млин је национализован. 1963. године престаје са радом а машине су пресељене у "Ратаров" млин у Панчеву. У објекту млина касније се налазила мешаона сточне хране.

Након Другог светског рата немачке породице су се иселиле из Баваништа, а 1946. године у њихове куће усељени су Срби, колонисти из околине Ужица.

У периоду између 1950. и 1960. године многи становници Баваништа напуштају село и одлазе у оближње градове. Њихове куће и имања купују породице из околине Врања и Пирота. Они данас представљају око 30% укупног становништва Баваништа.

Струја је у Баваниште стигла 1954. године.

У свим ратовима који су вођени на нашој територији учествовали су и страдали и многи житељи Баваништа, од револуције 1848. године па до најновијих ратова са краја 20. века. @ртвама из Првог светског рата у селу није подигнуто спомен обележје. @ртвама Другог светског рата 1984. године у центру села подигнут је споменик и њихова имена су исписана на плочи споменика, највише их је изгинуло на Сремском фронту и у борбама у Словенији. Више од 170 житеља Баваништа било одведено је у радне логоре широм Немачке за време Другог светског рата.

Баваниште је једно од ретких села које има три гробља, али претпоставља се да су она настала тако што су село населили становници Ковина, Гаја и Дубовца, тако да је свако формирао своје гробље приликом доласка, а она су сачувана као активна до данас.

## ГАЈ

Гај спада у ред веома старих насеља. Историјски документ о Гају датира из 1355. године када је забележен као насеље које припада крашовској жупанији. На месту Старог села данас

постоји православни манастир и неколико салаша.

Током 14. и 15. века Гај је био значајна раскрсница између ковинског утврђења, дубовачког на Дунаву и насеља на северу.

У првим налетима Турака био је уништен и све до 1713. године није постојао. После протеривања Турака досељава се изван број становника, а 1717. године припадао је вршачком округу. Године 1753 означен је као српско насеље. Велике поплаве педесетих година 18. века, потпуно су уништиле насеље, тако да је на карти Мерција из 1761. године означено као ненасељено. Након тога насеље се гради на данашњем месту.

Године 1770. по наређењу Марије Терезије припао је српској војној граници, а 1873. године прикључен је тамишкој жупанији и исте године добија право на одржавање недељних пијаца. Три године касније формирана је Кредитна задруга. Од 1893. до 1895. године подиже се парк у центру насеља.

Током 1900. године, формирана је Водна задруга која је изградила насип поред Дунава. После Првог светског рата Гај је ушао у састав подунавске области. У првим послератним годинама доселио се изван број Румуна, претежно сточара и 20 чешких породица из Гарника.

Гај има богату револуционарну традицију. У Гају је 8. марта 1942. године у кући породице Стојковић основан Јужнобанатски партизански одред. У НОБ своје животе дало је близу 200 становника Гаја. У октобу 1965. године у знак сећања на Мишу Стојковића откривена је биста погинулом команданту Одред.

По попису из 1869. године Гај је имао 1.526 становника, а по последњем попису 2002. године 3.302 становника. Срби су изразито најбројнији народ у Гају.

Прва школа је почела са радом још крајем 18. века као четвороразредна, у 19. веку имала је 6 разреда, а од Другог светског рата је основногодишња. Основна школа „Миша Стојковић“ ради од 1985. године у новој згради која задовољава све захтеве данашњег образовања. У Гају постоји Дом културе у коме ради КУД „Гај“ и библиотека. Постоје Српска православна црква подигнута 1791. године, Римокатоличка црква подигнута 1940. године, а у Старом селу Српски православни Манастир светих 40 мученика из 1781. године.

## ШУМАРАК

Први подаци о насељу датирају из 1893. године, када је имао 92 становника. Године 1916. забележен је под називом Емануеловац. Од 1929. до 1946. године назива се Мали Дубовац, а од 1946. до 1947. године поново Емануеловац. Назив Шумарак и статус насеља добија 1947. године.

Структура становништва у Шумарку може се пратити од 1948. године. У ранијим пописима становништво је пописано у склопу становништва Дубовца. По попису из 1948. године бројао је 233 становника, а 2002. године 121 становника. Претежно је насељен Мађарима и Србима.

## ДУБОВАЦ

Први писани извори спомињу насеље на простору данашњег Дубовца почетком 14. века под називом Домбо, тај назив је био у употреби све до 1530. године. У то време постојала је и тврђава Домбо. Насеље и тврђава уништени су за време турских напада на Банат.

Крајем 17. века, 1690. године, настаје Дубовац који је пописом из 1713. године имао 13 кућа. Прво је припадао вршачком дистрикту, а од 1721. године припада панчевачком дистрикту. Аустријска власт је за потребе одбране царства у Дунавском риту, недалеко од Дубовца, направила шанац, а 1737. године у Дубовцу била је стационирана царска армија. Касније је код Дубовца подигнута и караула.

Насеље се повећавало сталним насељавањем, тако да су 1749. године у Дубовцу пописане 54 куће, а 1764. године село је припојено немачко-банатској регименти.

Око 1766. године део становника Дубовца иселио се и заједно са исељеницима из Ковина формирао данашње Баваниште.

У другој половини 18. века село је пресељено на данашњу локацију. 1780. године подигнута је садашња српска црква, а 1782. године Дубовац је имао 490 становника.

Пописом из 1827. године Дубовац је имао 651 становника, од којих је 20 било католика а остали су били православци.



Оснивањем Делиблатске компаније, са седиштем у Делиблату, и Дубовац улази у њен састав, а становништво Дубовца је имало обавезу рада на пошумљавању Делиблатске пешчаре.

Од 1873. године Дубовац се налазио у оквиру ковинског среза.

Крајем 19. века филоксера је уништила већину винограда у царству, као један од видова борбе против те болести тадашње Министарство пољопривреде је донело одлуку да се виногради саде у Делиблатској пешчари где су настале посебне колоније, једна од њих је био и Емануелтелеп, виноградарска колонија која се налазила 3 километра северно од Дубовца и углавном су је насељавали Мађари и Немци. Колонија је пропала за време Првог светског рата а виногради су били уништени.

Велики значај за Дубовац имало је оснивање Ковинско-дубовачке водне задруге, 25. јула 1906. године. У веома кратком времену на подручју деловања задруге ископано је 120 км канала, подигнуте су две уставе, једна је била у Дубовцу, и девет армиранобетонских мостова. У Дубовцу је 1910. године изграђена црпна станица која је и данас у функцији, изграђени су насипи, чуварске кућице, насипске и каналске, које су биле спојене телефонском линијом. Захваљујући раду Ковинско-дубовачке водне задруге атар села није више плављен, а за време сушних година усеви су могли да се заливају захваљујући мрежи канала.

Пред Први светски рат Дубовац је био под великим притиском мађарских власти. Општинска школа је претворена у државну са наставом на мађарском језику, насељавани су колонисти мађари којима је дељена ерарна земља. Најжешћи отпор тој мађаризацији пружио је тадашњи српски свештеник, који је због свог деловања провео више од две године у мађарском затвору.

По попису становништва из 1921. године у Дубовцу је живело 1518 становника, од тога 1228 Срба, осталих Словена 12, Румуна 82, Немаца 66 и Мађара 130.

У Дубовцу су постојала и удружења грађана као сто су Добровољно ватрогасно друштво и Певачко друштво при СПЦО, које је у парку уз порту Православне цркве подигло спомен обележје у спомен преминулим члановима друштва и обнови рада Певачког друштва.

Након Другог светског рата већинско становништво у Дубовцу су и даље Срби. У селу ради ОШ „Предраг Кожић,, која је то име добила 1956. године. Поред школе село има Месну канцеларију, Пошту, Добровољно ватрогасно друштво...

Дубовац је асвалтни пут добио тек крајем седамдесетих година 20. века, до тада је кроз село пролазио макадамски пут изграђен још за време аустријске власти.

У Дубовцу постоји сеоско гробље које се добро одржава и на којем је сачувано неколико споменика из 19. века.

## ДЕЛИБЛАТО

Први становници Делиблата били су Срби који су га и основали крајем 17. века. Зна се да је као насеље постојало већ 1690. године.

Након турског напуштања Баната у Делиблату постоји 16 српских кућа. 1726. године у Делиблато су колонизовани Немци. Они су своју цркву почели да граде 1727. године, градња је настављена и 1728. и 1736. године. Приликом изградње коришћена је цигла коју су куповали у Ковину. Колонизовани Немци подизали су своје куће изван села. Немачка колоније уништена је 1738. године приликом једног од последњих напада Турака на Банат.

Румуни су населили Делиблато око 1770. године, а дошли су из околине Оршаве.

По попису из 1773. године Делиблато је имало 325 кућа. 1775. године ушло је у састав немачко-банатске регименте и постало је седиште компаније.

Прва школа у Делиблату основана је 1780. године а настава се изводила на немачком језику.

По попису из 1782. године у Делиблату је живело 2308 становника.

Темељи за изградњу садашње српске цркве у Делиблату положени су 1778. године а изградња је завршена 1783. Црква је страдала 1826. године од удара грома и тек 1861. године је обновљена.

Убрзани развој Делиблата почиње 1836. године када Делиблато постаје седиште шумара за Пешчару, а од 1843. године у њему је основана Пословна управа за везивање песка. Од 1844. до 1922. године у Делиблату је било седиште шумске управе за целу Пешчару, а пешчара је и

добила име по Делиблату. Пошумљавање Делиблатске пешчаре био је посао у којем су учествовали становници свих села која су се налазила у пешчари и око ње. У време Војне границе сваки становник је био дужан да одређени број дана у току године ради на пошумљавању, а будући младенци нису могли да добију дозволу за венчање ако нису посадили одређени број садница у Делиблатској пешчари. Пошумљавање пешчаре представљало је и допунски извор прихода за оне који су живели у њеној близини, јер након укидања Војне границе за рад на пошумљавању исплаћиване су наднице.

Након укидања Војне границе Делиблато је 1873. године припојено ковинском срезу.

1909. године у Делиблату је основана прва аптека.

1927. године изграђена је Румунска црква.

Пописом становништва од 31. јануара 1921. године у Делиблату је живело 4366 становника, од тог броја Срба је било 2393, осталих Словена 11, Румуна 1810, Немаца 117, Мађара 32 и осталих 3.

У Делиблату је рођено неколико истакнутих Срба:

Прокопије Ивачковић, српски патријарх, умро 1882. године

Матија Ивачковић, директор шемничког рудника, умро 1889.

Ђорђе Ивачковић, кршовски велики жупан

Владимир Арсенијевић, фолклориста, умро 1900.

Светозар Ивачковић, архитекта.

У порти српске православне цркве у Делиблату налазе се три надгробна споменика која су решењем Покрајинског завода за заштиту споменика културе из Новог Сада бр. 670 од 17. децембра 1966. године утврђена за НКД - споменике културе. Надгробни споменици подигнути су члановима породице свештеника Максима Воиновића (или Веиновића), а најистакнутији члан те породице била је његова ћерка Анђелија Максимова која је била сеоски кнез.

За време Другог светског рата у Делиблату је организован НОП чије су вође били браћа Бузахије. На њиховој родној кући, која се налази у ул. Браће Бузахија, постављена је спомен плоча.



Спомен плоча на родној кући Браће Бузахија

На Чардаку подигнуто је спомен обележје жртвама које су за време Другог светског рата на том месту убијене а којих је било више од 400.



## МРАМОРАК

Први пут се као насеље у данашњем Мраморачком пољу помиње насеобина Беркеш 1358. године. Након тог времена нема више података све до 1660. године када се први пут помиње Мраморак као место насељено Србима.

Други пут се Мраморак спомиње 1717. године када је по попису имао 12 кућа, али већ 1718. Мраморак је био напуштено насеље. До 1764. године територија данашњег Мраморка била је пустара и издавала се као пашњак и припадала је Панчевачком дистрикту. Након 1764. године одлучено је да се оснује насеље од 200 породица. Те године Мраморак је ушао у састав Војне границе, а земља је подељена српским и немачким граничарима.

Данашњи Мраморак је настао у времену од 1810. до 1820. године. Прве породице које су се доселиле биле су српске из Канака и Неузине. 1818. године у Мраморак се доселило око 1400 Срба и Румуна из Дежана. Од 1820. године досељавају се немачке породице из Хесена, као и из Бачке и Францфелда. Ново насељени Немци по доласку основали су школу, а 1827. године основана је и црквена парохија, 1844. године изграђена је прва црква.

Према попису из 1827. године у Мраморку је живело 2517 православних становника (Срба, Румуна и Рома), 8 католика и 305 евангелика. У том периоду настављено је организовано насељавање Немаца, којих је ускоро било више него Срба и Румуна заједно. Досељене немачке породице добијале су више земље по домаћинству од српских и румунских породица. 1854. године Мраморак је ушао у састав тек основане Делиблатске компаније, у то време имао је 2952 становника.

Данашња српска црква изграђена је 1859. године као заједничка црква за Србе и Румуне, 1873. године српска и румунска црква су се поделиле, Србима је остала стара црква а Румуни су били исплаћени за свој део али тек 1902. године изградили су данашњу румунску цркву.

Мраморак је од свог постанка па до укидања Војне границе увек имао исто име, али када је ушао у састав Угарске промењено му је име у Хомокош. Након ослобођења 1918. године враћено му је старо име Мраморак.

По попису становништва из 1910. године у Мраморку је било 4974 становника од тога 2932 Немца, 1024 Румуна и 1018 Срба.

Између два рата дошло је до исељавања појединих румунских породица у Румунију, Добруху.

Односи између Немаца, Срба и Румуна у мраморку били су добри, Немци су били бројчано надмоћнији и у мноме су утицали на организацију села и начина живота а остала два народа су то прихватила. Међутим до родбинског повезивања Немаца са Србима и Румунима није долазило, док су се Срби и Румуни међ собом венчавали.

Друга колонизација Мраморка извршена је у периоди од новембра 1945. године до марта 1946. године. Након пораза немчке војске Немци из Мраморка су напустили село. Њихове куће и имања остали су напуштени. Држава је у том периоду вршила планску колонизацију довођењем становништва из пасивних крајева у Војводину. У Мраморак су у највећем броју досељени колонисти из Санхака. Новим становницима Мраморка селидба није пала тешко, као што је било случајева у другим срединама јер је већина дошла из истог краја тако да су се лакше прилагодили новом начину живота. Укупно је досељено 366 домаћинстава са 2036 чланова. Од тог броја српских породица је било 333, муслиманских 18, црногорских 12 и једна хрватска. Скоро сва новодосељена домаћинства била су пољопривредна.

Процес прилагођавања колониста новом начину живота био је веома брз, прихватили су начин обраде земље од староседелаца. А наставили су и са узгојем стоке, што им је у родном крају било примарно занимање.

У Мраморку су после Другог светског рата основане четири задруге, а чланови задруга су се трудили да својим радом постигну што бољи принос.

Када је основана прва школа у Мраморку немамо податак, осим оног да су досељени Немци основали школу. Где се она налазила и колико ју је ученика похађало не зна се. Прва зграда за потребе школе подигнута је око 1830. године, поред Српске цркве, и звала се "Стара српска школа".

Код српског и румунског становништва мали број деце је после завршене основне школе одлазио на даље школовање док су Немци своју децу слали у Беч и Пешту. Након Другог светског рата нарочито су колонисти слали децу на даље школовање, посебно у војне школе.

Културни живот у селу одвијао се преко културно уметничких друштава, свака народност је имала своје друштво. У ватрогасном друштву биле су заступљене све три народности, као и у осталим удружењима која су до данас одржала свој рад.

Православно гробље у Мраморку је тренутно највеће и на њему се сахрањују сви житељи Мраморка православне вероисповести.

Католичко гробље је великим делом запуштено, зарасло у коров, споменици су порушени или нестали. Један део је урђен и Немци који долазе у Мраморак да одају пошту својим прецима ту полажу цвеће.

Посебна особеност Мраморка је муслиманско гробље које је настало из потребе да се колонизовани муслимани сахрањују по обичајима своје вере.

У парку у центру Мраморка налази се спомен обележје жртвама Другог светског рата.

## ПЛОЧИЦА

Плочица долази у ред средње старих насеља ковинске општине. Настало је 1690. године за време сеобе народа под Арсенијем Чарнојевићем. Насеље је 1717. године имало 13 домова али се становништво није дуго задржало. На карти 1723. године означено је као ненасељено. Ново насељавање извршено је 1750. – 1753. године Србима. Крајем 18. века досељавају се први Немци. У 1782. години забележено је 368 православних становника. Почетком 19. века досељавају се нови становници који раде на исушивању рита. Занимљиво је да је Поњавица у то време била значајан ток што потврђује и стари мост на овој некад малој реци, који је изградила Марија Терезија.

Католичка црква изграђена је 1836. године, а 1847. године католички становници оснивају своју парохију. Следеће године почело се са грађењем православне цркве које је завршено 1858. године. Ковинској компанији Плочица је припојена 1854. године.

Прва црквена школа отворена је 1873. године. Исте године била је велика поплава, када је уништено Ђурђево и оштећен велики број кућа.

Прва читаоница је основана 1924. године, а 1927. године и прво ватрогасно друштво. По првом попису од 1869. Плочица је имала 1.509. становника. У 1953. години забележен је



највећи број становника 2.702. По последњем попису из 2002. године Плочица је имала 2.182 становника, углавном Срба .



Стари мост у Плочици

Основна школа „Ђура Филиповић“ основана је 1950.године, а настава је била организована у четири објекта. До тада школа је била четвороразредна. Од 1967. године настава се изводи у новој школској згради. Школа је центар и културних активности села, а запажен је рад школског фолклорног ансамбла. У Плочици постоји библиотека и омладински дом, здравствена станица са апотеком.

У Плочици ради и делује више удружења: Ловачко друштво, Добровољно ватрогасно друштво, спортски клубови ФК“Борац“, ЖРК“Борац“, Коњички клуб „Пегаз“, Удружење голубара, Удружење спортских риболоваца и Актив жена.

Мештани Плочице су активно учествовали у социјалистичкој револуцији. Борцима и жртвама фашистичког терора подигнута је спомен плоча на згради Месне заједнице и споменик у школском парку, као и спомен плоча мештанима Плочице погинулим у ратовима 1991. и 1999.године.

## СКОРЕНОВАЦ

Скореновац се први пут помиње у повељи мађарског краља @игмунда из 1412. године где се каже да се пољско добро Скореновац додељује вароши Кеве (Ковин) у најам. 1428. године Скореновац је предат Ковину, али не више у најам, већ на вечито.

Падом Темишвара, 1552. године, Банат се нашао под турском влашћу, под којом је био све до 1716. године. Након протеривања Турака аустријска власт је на новодобијеним територијама започела колонизацију и оснивање насеља која су била штит приликом честих турских упада у Банат током 18. века.

На територији данашњег Скореновца прво насеље основано је релативно касно, 13. октобра 1868. године, када је досељено 200 немачких и бугарских породица из Модоша (Јаша Томић) и Рогендорфа (Банатски Душановац). Новоформирано насеље добило је име \урђево по тадашњем команданту немачко - банатске регименте, пуковнику \урђевићу. Касније је досељено и 80 немачких породица из Пландишта и Сечња. 1869. године \урђево је имало 396 становника. Ово прво насеље није било дугог века, већ 1876. године насеље је било поплављено а многи досељеници су се одселили. Следећа велика поплава из 1879. године потпуно је уништила колонију, последњи колонисти напустили су \урђево 1880. године.

Маћари из Буковине населили су \урђево 1882. године, они су 1887. протерани из \урђева и основали су Секелкеве, данашњи Скореновац. Већ 1891. године основана је парохија, а ново насеље је 1892. године припало тамешком комитату. 1889. године основана је прва школа у Скореновцу.

Тачан податак о времену изградње прве општинске зграде немамо, али зна се да је 1890. године већ била изграђена.

Зидање цркве и парохијског дома започето је 1889. године, пројектант је био Рајтер из Темишвара а изградња је коштала 22.000 форинти. По попису из 1890. године Скореновац је имао 2510 становника.



Римокатоличка црква



Крст испред цркве



Капела у црквеном дворишту

У то време основана је и ватрогасна служба у селу, расадник, сточно гробље и општинска крчма која се давала у закуп.

У току 1892. године завршена је изградња цркве, која је 18. децембра те године и освештана.

На пашњаку Близанице 1894. године ископан је бунар и направљен је мост преко канала. Исте године запослени су званично при општини гробар и коњушар. Те године донета је одлука и о постављању телефонске линије за Скореновац и основана је Земљорадничка кредитна задруга.

Следеће, 1895. године, атар Скореновца поново је био угрожен подземним водама а трећина земље остала је необрађена. Те године почело је и државно вођење матичних књига које су сачуване. Донета је одлука о изградњи забавишта и оснивању читаонице. Библиотека је основана 1899. године.

Добровољно ватрогасно друштво основано је исте године и имало је 40 чланова.

Пописом из 1900. године Скореновац је имао 3399 становника и 664 куће. Следеће, 1901. године, основана је Пољопривредна продужна школа и организована је полицијска служба у селу. Тротоари су попљочавани, бринуло се о фењерима који су осветљавали улице у селу.

1902. године у Скореновцу је основано Омладинско удружење које је за циљ имало културно уздицање.

На општинском пашњаку 1904. године ископан је јавни бунар и постављено корито за појење стоке.

Удружење за лов и заштиту дивљачи Нимрод основано је 1906. године по једном извору или 1909. по другом.

1907. године у школи је постављена метеоролошка станица која је радила до 1916. године.

По попису становништва Скореновац је 1910. године имао 4541 становника и 793 куће.

1911. године ограђен је црквени трг, ограђен је простор око цркве и дата је дозвола за отварање још једне крчме у селу. Основну школу похађало је 613 ученика а пољопривредну 191.

Већ 1913. године одлучено је да Скореновац добије електрично осветљење, али избијање рата је то осујетило, тако да је струја у Скореновац стигла тек 40 година након прве одлуке.

У Првом светском рату учествовало је 800 становника Скореновца, њих 40 је погинуло.

Данашњи назив Скореновац насеље је добило 1922. године.

У црквеном дворишту 1925. године изграђена је капела посвећена Св. Антону.



У том периоду у Скореновцу се оснивају многа удружења грађана и задруге, пчеларско друштво, млекарска задруга, Црвени крст, Културбунд, Коњарско удружење...

1936. године Скореновац је имао 4366 становника, од тога 3571 Мађара, 448 Бугара, 316 Немаца, 29 Срба, 1 Румуна и 1 Руса. По религији 4291 римокатолик, 36 реформата и 31 православца и 8 евангелиста.



Капела на гробљу



Секeљ капија-Улаз у гробље

Једини индустријски објекат који је постојао у Скореновцу био је парни млин власника Шефера који је престао са радом 1939. године.

10. априла 1937. године основан је Спортски клуб.

Период Другог светског рата протекао је у Скореновцу релативно мирно, осим што је почетком 1942. године селу враћено име Секeљкеве. Удружења су наставила свој рад и у ратним годинама, а посебно се у то време истицао Културбунд.

Последњи немачки војници напустили су Скореновац 2. октобра 1944. године а истог дана у општинској згради сакупило се неколико Скореновчана да би се договорили о преузимању власти у селу и основан је Народноослободилачки одбор. У исто време вршена је и мобилизација војноспособних за борбе на Сремском фронту. У завршним борбама за ослобођење земље изгинули су и многи Скореновчани.



Звоник



Један од старијих споменика



Спомен обележје у порти

У току 1946. године вршене су припреме за долазак колониста у Скореновац. Септембра 1946. у Скореновац је досељено 30 породица, они су добили конфисковане немачке куће.

Оснивање сељачке радне задруге "Млади пролетер" 1949. године довело је до учлањивања 60% домаћинстава у задругу.

1953. године покренута је акција за електрификацију Скореновца али заинтересованост становништва била је слаба.

Стрељачко друштво "Хајдук" основано је 1955. године у Скореновцу.

Статус самосталне општине коју је Скореновац имао од свог оснивања укинута је 1955. године и Скореновац улази у састав општине Ковин.

У следећим годинама дошло је до изградње важнијих објеката у селу, проширен је стадион, изграђена је бензинска пумпа, пољопривредна апотека, зграда нове школе, нови трансформатори поправили су квалитет струје... 1985. године Скореновац је учествовао у тада веома популарној емисији за пољопривреднике "Знање-имање", а за потребе снимања емисије многе јавне зграде у селу су реновиране. 1987. године у Скореновцу је изграђен водовод на који се одмах прикључило више од 700 кућа.

Гробљанска капела изграђена је 1989. године. И до тада веома лепо уређено гробље у Скореновцу добило је 1994. године данашњи изглед, изграђена је "Секелъ капија"и звоник, а гробље је ограда. Резбарено спомен обележје Секелъ Мађара постављено је и у порти цркве.

Гасификација Скореновца отпочела је 1990. године а на почетку се пријавило 300 домаћинстава.

1994. године у Скореновцу је отворена библиотека, а 1998. године изграђена је нова зграда поште.

Скореновац је од постанка познат као насеље вредних пољопривредника и занатлија, а та традиција се одржала до данас. Поред редовног посла скореновчани су веома ангажовани у удружењима голубара, шахиста, ловаца, спортски клубовима и културноуметничком друштву "Шандор Петефи".

По попису становништва из 1991. године забележен је пад броја становника у Скореновцу, пописано је 3731 становник и 1328 домаћинстава.

## **МАЛО БАВАНИШТЕ**

Мало Баваниште је најмлађе насеље ковинске општине и Војводине. Насељавање и изградња насеља почела је после Другог светског рата, а статус насеља добило је 1947. године. Изграђено је на лесном узвишењу на коме је постојала скупина салаша. Од 1953. године број становника се повећава тако да је 1971. године било 694 становника, што је двоструко више у односу на 1948. годину. По попису од 2002. године Мало Баваниште броји 420 становника, углавном Срба, Румуна и Мађара.

Мало Баваниште је пољопривредно насеље. Има четворогодишњу основну школу у саставу ОШ „Јован Јовановић Змај“ у Ковину и дом културе. У близини Малог Баваништа налази се рудник угља, који експлоатише руду из Дунава. Цела област богата је лигнитом и припада косточачко-ковинском лигнитном басену.

## **3. АРХЕОЛОГИЈА**

Досадашњим археолошким рекогносцирањима и археолошким истраживањима, увидом у документацију и литературу Завода, у насељеним местима у општини Ковин констатовани су следећи археолошки локалитети:

### **КОВИН**

1. ОСТАЦИ ТВРЂАВЕ ГРАДА КОВИНА - Остаци тврђаве града Ковина налазе се у непосредној близини данашњег истоименог града, на левој обали Дунава. На доминантном југозападном делу лесне терасе, тик изнад затвореног рукавца Дунава. Археолошка контрола земљаних радова на изградњи помоћних инсталација макете Дунава вршена је 1968. године као и пробно заштитно ископавање, а заштитно ископавање вршено је 1986. године - покретни налази припадају средњем веку и праисторији. Остаци тврђаве града Ковина на к.п. 3953 и 3955 категорисан за споменик културе од великог значаја "Службени лист Аутономне покрајине Војводине" број 28/91

2. евидентиран археолошки локалитет ОСТАЦИ КУЛЕ ТВРЂАВЕ ГРАДА КОВИНА, евидентирано је под бројем 190 од 22.02.2022. године, к.п. 3952, 3954, 4054 и 3976 К.О. Ковин, простор са остацима темеља куле са контрафорима тврђава града Ковина и дела бедема.

Археолошки локалитети у самом граду:

- Германска некропола на локалитету "ПАРК" (код Трга Ж. Зрењанина), сондажно ископавање обављено 1963. године;
- Ковин, улица Дејана Бранкова бр. 66 – приликом копања темеља за подрумско степениште 2001. године, наишло се на гроб из 1. или 2. века н.е. који је укопан у слој насеља из гвозденог доба;
- Ковин, ул. 4. Октобра – пронађена су два метална предмета, једна минђуша са тзв. „S“ завршетком и један привезак, који се могу датирати у 14-15. век;
- Ковин, ул. Вашарска бр. 10 – случајно откриће приликом копања јаме за чесму 1966. године. Нађене су три керамичке посуде. Највероватније се ради о једном гробу са спаљеним покојником из бронзаног доба.
- Ул. Вука Караџића – нађено је више предмета, урне и керамичке посуде из периода прелаза бронзаног у гвоздено доба;
- Ковин, Трг Жарка Зрењанина 18-Приликом копања темеља за подрумски део куће у ул. Трг Ж. Зрењанина 18, пронађене су две бронзане наруквице, из 11. века, 2011. године приликом ширења подрумских простора нађени су фрагменти керамике, бринзана огрлица, бронзана наруквица и коштана алатка који се могу одредити у 13-14. век;
- ул. Бранислава Нушића бр. 31 у Ковину, приликом радова на машинском ископу за темељ вишепородичног стамбено – пословног објекта констатовано је више скелетних људских остатака.
- Ковин, ул. Цара Лазара 42-крајем прошлог века пронађена је једна стаклена средњовековна флашица, 2009. године приликом копања темеља за нову кући нађено је више гробова без гробних прилога, вероватно средњовековни;
- Ковин, улица Дејана Бранкова – пронађен је амулет(култни привезак) из периода неолита.

У атару Ковина:

- Циглана - налаз оставе - На циглани "Наша слога" у Ковину, децембра 1956. године ископом земље, откривена је остава украсних предмета. Остава је била првобитно похрањена у керамичку посуду, на дубини од 0,70 м и садржала је 31 предмет. На основу сачуваних уломака утврђено је да се ради о лонцу, са широком траком испод рубца, док је спољна површина орнаментисана тзв. метличастим украсом. Каснијим брижљивим трагањем Народни музеј у Вршцу, прикупио је 21 предмет, док се за остале сматра да су загубљени. Срећна је околност да су спашени сви облици, тако да је лако реконструисати првобитно стање групног налаза. Културно, остава припада млађем дачком латен.. Материјал се налази у Музеју у Вршцу.
- Корито Дунава – Багерованем Дунава код Ковина, у непосредној близини локалитета Град, пронађен је бронзани меч, који се данас налази у Војном музеју у Београду. Мач је са пуно ливеном дршком типа *Vollgriffschwerter*. Хронолошки, мач припада прелазном периоду из бронзаног у гвоздено доба;
- локалитет "МАНАСТИРИШТЕ" - Жарковац (крај леве обале Дунава на траси Панчево - Стара Паланка), рекогносцирање и сондажно ископавање обављени 1966. године и том приликом нађени су уломци праисторијске керамике,
- Римски шанац - у овом делу Јужног Баната, данас видљива деоница шанца простире се од старе обале Дунава (северно од Ковина – Црна Бара) и може се пратити ка северу, односно ка Делиблатској пешчари. Пружа се у правцу североистока у потесу Сува бара – Јарак.
- Потес „Црна Бара“ – констатовани су предмети из периода раног средњег века;
- Потес “Црвенка“ – констатовани су предмети из периода средњег бронзаног доба и старијег гвозденог доба
- потес Трновачка греда, фрагменти праисторијске керамике,
- потес Косић Брег - површински налази праисторијске и сарматске керамике,
- потес Сатујевац - површински налази сарматске керамике,
- потес Петрића греда - површински налази праисторијске керамике,

- потес Влашка греда - површински налази грубе праисторијске келамике,
- потес Сигет - површински налази праисторијске и сарматске керамике,
- потес Седларци - откривени средњовековни, сарматски и праисторијски налази,
- Водица - откривени средњовековни налази,
- потес Велика греда - површински налази грубе праисторијске келамике,
- потес Ленцорова греда - површински налази грубе праисторијске келамике,
- локалитет на потесу Звездан, са леве стране пута Ковин - Гај, површински налази неолитске керамике.

## **ГАЈ**

- Према подацима из литературе у атару Гаја констатовани су локалитети "БЕЛО БРДО" (антички)
- "ЧОЛАК"- вишеслојно насеље са културним слојевима од неолита до римског периода;
- Рудник угља – бронзано-добро насеље, 2006. године нађена бронзана секира;
- локалитет Старо село - откривени средњовековни, сарматски и праисторијски налази,
- локалитет на изласку из Гаја, са десне стране пута Гај - Дубовац, површински налази грубе праисторијске келамике,

## **МРАМОРАК**

- "ТУРСКИ БУНАР", налази се североисточно од насеља, појединачни налази бакарног доба, насеље бронзаног доба и хумке неодређеног доба.

## **ДЕЛИБЛАТО**

- "МАЛО ВРЕЛО"-Локалитет се налази југоисточно од села, на површини констатовани налази сарматске керамике.
- "ОБЗОВИК" - Локалитет се налази северозападно од насеља. На површини је констатован сарматски и раносредњовековни материјал.

## **ДУБОВАЦ**

- Потес "ЛИВАДЕ" у винограду Алексић Светозара, на месту званом "Топлице" нађени су фрагменти словенске и сарматско-јазичке керамике;
- Потес "СТАРО СЕЛО", нађени су фрагменти словенске керамике, сарматско-јазички сиво печени судови, фрагменти каменог бата са рупом и глодалица или оштрач;
- Место звано "СТАРА ЦИГЛАНА" од винограда Боже Ремењака низ воду према дубовачком одводном каналу - у профилу обале која је висока 1,54 м виделе су се културне јаме и нађени фрагменти керамике, веће количине опека и остаци цигларске пећи, сондажна ископавања вршена су 1960. године;
- Локалитет "КУДЕЛИШТЕ" имао је облик брда које је доминирало Дунавом, али је уништено. У литератури се наводи да је на потесу "Куделиште" била некропола са урnama из бронзаног доба, сарматски и средњовековни материјал.
- КОЗИЋА БРДО –налази се 4км западно од савременог центра Дубовца, налази се гробље са споменицима из 18. и 19. века;

## **СКОРЕНОВАЦ**

-ГРМУШИНА ХУМКА - Локалитет се налази западно од села, непосредно уз пут који води за Плочицу. Ради се у ствари о две хумке, од којих се једна налази у економском дворишту Земљорадничке задруге у Скореновцу – ПД "Ратарство", друга је служила као пољска циглана, а касније и за вађење песка, па је средином 1949. године потпуно разорена. Обиласком терена у лето 1949. године констатовани су уништени скелетни гробови са покојницима сахрањеним у згрченом ставу. Од гробних прилога сачувана је само керамика. Инвентар посебних гробова није реконструисан, а пошто посуде припадају култури Баден и раном бронзаном добу, изгледа да се заправо ради о две некрополе. Локалитет је познат и по налазима раног средњег века;

- Грмушина коса - Локалитет се налази на удаљености око 700м, југозападно од Скореновца, поред пута за Плочицу, на потесу Грмушина коса. Локалитет је вишеслојан. На површини њиве констатовани су фрагменти керамике, костију и лепа из праисторијског периода, сарматска керамика и средњовековни материјал. Локалитет је константно угрожен пољопривредним радовима. Године 2019. вршена су заштитна археолошка ископавања приликом изградње магистралног гасовода;

### **ПЛОЧИЦА**

- ПЛОЧИЦА - обала алувијалне равни ка Скореновцу -Локалитет се налази на ивици лесне терасе, између руба и пута Скореновац - Плочица, у висини Бајкине хумке. Рекогносцирањем констатоване изразите концентрације керамике, лепа, малтера, дробљене опеке и жив. костију.  
- На територији Плочице констатовани су појединачни налази римског новца.

### **МАЛО БАВАНИШТЕ**

- Локалитет "БРЗА ВРБА" налази се на обали Дунава 200 м. узводно од места превоза скелом које је познато под називом "Брза врба" - заштитним ископавањем 1969. године откривен је покретни материјал који припада енеолиту и антици.

### **БАВАНИШТЕ**

- ЦИГЛАНА - Локалитет се налази у близини насеља, са његове источне стране а између пута који води за Делиблато и железничке пруге за Ковин. Ископом земље за потребе циглане, 1958. године откривена је сарматска некропола.

- две ниже хумке, северно од манастира Баваниште;

- хумка Поповад - кота 92.5;

- Хумка, са ознаком коте 100 налази се северно од насеља на прелазу са лесне терасе на баваништански лесни под.

- Локалитети на траси Далековода за Ветропарк Чибук 1 – археолошким ископавањима нађен је сарматски материјал и гробови.

-Локалитети на простору ветростубова за изградњу ветроелектране Чибук 2, на потесу Безубице, Велике ливаде – археолошким ископавањима нађен материјал средњег века и сарматски материјал.

## **4. УРБАНИСТИЧКА И АРХИТЕКТОНСКА ИСТРАЖИВАЊА**

### **Просторно и урбанистичко планирање и градитељско наслеђе**

При изради просторних и урбанистичких планова, поред планирања даљег развоја насеља, врши се очување и обнова градитељског наслеђа у светлу европских конвенција о заштити археолошког и архитектонског наслеђа. Да би се остварила адекватна заштита градитељског наслеђа најбитнији аспект је истраживање и документовање наслеђених вредности, пошто планирање мора да полази од потпуног познавања вреднованог простора. Кроз анализе постојећих простора и сложених односа њихових делова, можемо научити да препознајемо и стварамо квалитет богатог стимулативног урбаног окружења у будућности. Реафирмисање културног наслеђа као есенцијалне компоненте националне културе и идентитета утиче на колективни ниво свести и однос сваког појединца према наслеђу, идентитету и животном окружењу.

Културно наслеђе и културни диверзитет препознаје се у Националној архитектонској стратегији за период од 2023. до 2035. године „као значајан потенцијал за просторни развој урбаних насеља, где је потребно превазићи ограничења неусклађености националног институционалног и правног оквира заштите културног наслеђа са међународним оквиром, те и неадекватан третман непокретних културних добара у планским документима.“ Наглашава се да процедуре планирања и управљања урбаним развојем недовољно препознају обележја идентитета урбане структуре као потенцијала за развој и не третирају појаву градње која



нарушава контекст и идентитет urbanih naselja. Ističe se nedovoljno prepoznavanje zaštite vrednosti vernakularne arhitekture koja takođe poseduje značajne istorijske, kulturne i civilizacijske vrednosti. Pod vernakularnom arhitekturom подразумева се начин градње који се базира на локалним потребама, употребом локалних материјала за изградњу и угледајући се на локалну традицију и начин грађења локалних градитеља, која се углавном још увек задржала у руралним насељима.

У погледу руралних предела у планским решењима је потребно омогућити креирање позитивног архитектонског идентитета насеља кроз очување и ревитализацију традиционалне архитектуре и постојећег квалитетног грађевинског фонда, као и кроз нову изградњу која уважава специфични рурални карактер физичке структуре насеља. Стога је планске и програмске активности потребно усмерити ка обнови сеоских насеља, односно њихових центара (обликовања и уређења традиционалних сеоских тргова, уређења саобраћајних и јавних површина) и подстицање даљег уређења кроз обнову традиционалних типологија појединачних објеката, осмишљеног уклапања природног, архитектонског и културног наслеђа у нове развојне токове и захтеве становника. Нову изградњу планирати у складу са принципима заштите природног и културног предела, применом локалних материјала и техника грађења и др. Осавремењавање и унапређење оваквих целина мора се заснивати на проучавању карактеристика сваког од посматраних облика наслеђа, уз њихово пуно поштовање и осмишљавање нових садржаја који неће нарушити основне вредности затеченог наслеђа, односно просторних културноисторијских целина.

Урбана обнова представља уобичајени приступ у савременом развоју насеља, који се ослања на коришћење постојећих капацитета тог насеља - грађевинског фонда и урбане инфраструктуре.

У оквиру заштите и одрживог коришћења културног наслеђа постоје два типа заштите, „пасивни“ режим заштите који се односи на формалну, првенствено правну заштиту културног наслеђа и „активни“ режим заштите који би кроз различите програме и пројекте објектима и целинама које представљају непокретна културна добра или су под преходном заштитом (имају посебних историјских, културних, архитектонских и др. вредности) омогућио „интегрисање у савремене развојне токове“. Значајне су мере које предвиђају очување културне баштине кроз тзв. активну заштиту културног наслеђа и препоруке за прихватљиве активности у планирању урбаног развоја, обнову и заштиту објеката и целина градитељског и урбаног наслеђа која нису заштићена културна добра (традиционални типови, vernakularna arhitektura, индустријски објекти, архитектура и урбанизам после Другог светског рата, и др.). Системски приступ заштити и коришћењу културног наслеђа је могућ и кроз оснаживање израде Планава управљања наслеђем у оквиру Студија заштите културног наслеђа, а у склопу израде планске документације. У сфери заштите, обнове и коришћења непокретних културних добара приметан је недостатак програма и пројеката који би објектима као и просторно културно-историјским и амбијенталним целинама омогућили интегрисање у савремене развојне токове, а која би обухватила и примену низа других мера које доприносе одрживости као што су „енергетска ефикасност“ или „приступачност“.

Механизми финансирања програма и пројеката у функцији ревитализације културног, градитељског и урбаног наслеђа нису довољно развијени с обзиром да је финансијско улагање у обнову споменика културе скоро по правилу веће од улагања у изградњу новог објекта (рачунато по м<sup>2</sup>), те инвеститори, који су недовољно „освешћени“ о вредности и важности културног наслеђа, неретко прибегавају непримереним интервенцијама како би оправдали своје улагање, док се услови и мере техничке заштите прописују и издају у циљу очувања аутентичности и интегритета споменика, односно његових вредности. Савремену архитектонску и урбанистичку праксу би требало оснаживати у правцу примене одрживих решења у погледу архитектонског и урбанистичког наслеђа, а учешће јавности и локалних заједница у процесима планирања и пројектовања у заштићеним зонама третирати као један од приоритета.

Културно и градитељско наслеђе нарочито је препознато у сфери развоја туризма посебно имајући у виду значај културног туризма и „туризма наслеђа“. Стратегијом развоја туризма у Републици Србији за период од 2016. до 2025. године („Службени гласник РС“, бр. 98/2016), заговара се повезивање туризма са наслеђем и културом што може имати велики утицај на



развој економије државе, као и локални економски развој. Суштина деловања јесте - очувати наслеђе, презентовати га и остварити економске користи од туризма и туристичких места.

Савремени урбанизам и архитектура у другој половини XX века па до данас, на нашим просторима, представљају један од најозбиљнијих противника градитељском наслеђу - старим градским језгрима, амбијенталним целинама насеља, руралним целинама, као и самим објектима грађанске и народне архитектуре. У име прогреса и боље будућности неповратно смо уништили део своје прошлости и културе народа и поднебља. Негативни примери су били драстични, али у Војводини је, срећом, доста рано уочено да проблем заштите градитељског наслеђа није само питање третмана појединачног објекта, већ стварање услова за развој околине и континуитета целине насеља.

Што се тиче насеља на територији Општине Ковин, то су углавном стара насеља панонског типа која су у многоне задржала облик првобитних насеља као и континуитет у урбанистичком и архитектонском развоју. Сама архитектура је доста измењена и са рушењем старих кућа, насеља полако губе традиционалне карактеристике на уштрб карактеристика „савремене универзалне“ архитектуре која је виђена у многим земљама Европе. Повлачењем грађевинске линије у односу на регулациону линију улице, што је све чешћа пракса при градњи нових објеката, долази до разградње традиционалне банатске улице.

### Положај Општине Ковин



*Територија општине Ковин*

Подручје општине Ковин налази се на југу Војводине и Јужног Баната, удаљено од Београда око 40 до 75 км. Простире се највећим делом на лесној тераси и алувијалној равни Дунава, који и чини јужну границу општине. Земљиште је плодно и погодно за земљорадњу. Природни резерват Делиблатска пешчара се највећим делом своје територије налази на територији општине Ковин. У саобраћајном погледу општина Ковин има добар положај. После изградње друског моста на Дунаву (Ковин-Смедерево) и асфалтног пута према Белој Цркви, постала је значајна раскрсница путева.

Територија општине Ковин обухвата 10 насељених места, центар општине - варошицу Ковин и 9 села: Баваниште, Гај, Шумарак, Дубовац, Делиблато, Мраморак, Плочица, Скороновац и Мало Баваниште. Већина насеља има веома дугу традицију.

Свакако су географски и повољни геолошки услови играли важну улогу приликом одлучивања о избору места за нове насеобине првих досељеника. Плодно земљиште и тада погранични положај на граници два царства Аустријског и Турског утицли су на оснивање и развој многих насеља.

### **Урбанистичка структура и градитељско наслеђе**

Скоро до краја XVIII века, насеља у Банату су грађена стихијски и била су сачињена од земуница или малих ниских полуукопаних кућа од којих су се видели само кровови. Турски путописац Евлија Челебија описује овај део Баната под турском влашћу (од 1553. до 1717. год.) као ненастањен, са ретким становницима који станују по земуницама. Промене у начину становања и грађењу кућа у Јужном Банату настала је тек у време оснивања Војне границе на Дунаву. Тада су предузете мере за исушивање мочваре, прокрчивање пустара, интензивна колонизација, оснивање нових насеља и учвршћивање старих. Од тада је војна власт прописивала како треба градити нова и регулисати стара насеља. Уведено је "ушоравање" насеља и ставарање улица. Тако су уместо старих српских села разбијеног типа грађена нова, збијена насеља са правим, уздужним и попречним улицама.

Насеља су имала облик квадрата или правоугаоника, изузетак су насеља код којих терен није раван па њихове улице прате конфигурацију терена. То је граничарско-панонски тип насеља чије су главне карактеристике: ортогонална шема улица, блокова и парцела, са централним тргом око кога су парцеле специјалне намене: за школу, цркву, управну зграду, крчму и друге централне функције. Основна карактеристика овако насталих насеља је њихова потпуна правилност у урбанистичкој структури са једнообразним постављањем кућа и једнаким кућиштима, карактеристика за коју се користи народни термин "ушорена улица".

**Улица** је основни елемент урбане структуре насеља било ког реда. Она је у војвођанским насељима сфера јавног живота за разлику од заштићених и смишљено обезбеђених услова интимитета кућних дворишта. За овако организовано насеље постојало је и упутство којим су прописани ширина улица (главне улице морале су бити широке 18-20 хвати, а споредне 6-8 хвати), димензије парцела и распоред објеката на парцели. Плацеви су морали бити ограђени. Приликом формирања насеља строго је поштован принцип изградње стамбених објеката на регулационој линији улице, са зиданом оградом и две дрвене капије, тзв. «мала» (капиџик) једнокрилна, за улазак пешака и тзв. «велика» двокрилна капија за улазак некад коњске запреге, а сада пољопривредних машина. Капије носе масивни стубови који су обично нешто виши од ограде.

**Блокови** - су затворене урбанистичке целине обично правоугаоног облика са објектима који се строго граде на регулационој линији улице и слободним простором (двориштем и баштом) у дубини блока. Густина изграђености блокова опада од центра ка периферији насеља. Густина изграђености и величина блокова обрнуто су пропорционални.

**Трг** - У већини старих насеља, због намене ободних објеката или карактера слободног простора, тргови имају значај друштвених центара који зависи од њиховог положаја у насељу, од саобраћајне повезаности са другим деловима насеља, од друштвене функције зграда које га уоквирују и од начина обраде слободних површина. При реконструкцији настаје потреба да се наслеђени тргови, у централним деловима насеља, претворе у привлачне и удобне пешачке просторе који ће увођењем нових садржаја ободних зграда моћи да добију функцију савременог друштвеног центра. У војвођанским насељима трг представља центар друштвеног живота, главно место окупљања, дружења и размене информација.

**Парцеле** – су правоугаоног облика ужом страном окренуте ка улици, приближно исте величине, изузев оних на којима су јавни објекти. У време оснивања војвођанских насеља постојали су такође и прописи за величину парцела, грађење кућа и помоћних објеката на парцели. Парцеле стамбене зоне су подељене на три функционално засебна дела,

- 1- двориште са кућом ка улици,
- 2- економско двориште са амбарима, сеницима, шупама за алат и машине, стајама за животиње и сл. Које се налази у средини
- 3- башту у дубини парцеле.

**Куће** су традиционално постављене на регулационој линији улице у прекинутом или не прекинутом низу. У зависности од начина постављања куће на парцели у Јужном Банату се уочавају два основна типа организације парцеле:

1. *Кућа на бразду и*
2. *Кућа уз пут*

Код многих парцела оба типа карактеристично је да је прво, стамбено двориште, затвореног - атријумског типа са амбаром испод којег је штала, који га одваја од економског дворишта, а кроз који постоји пролаз са двокрилном капијом.

У новије време долази до појаве увлачења кућа у парцелу и изградње углавном декоративне оgrade од различитих материјала (опека, бетон, ковано гвожђе и сл.), ка улици што доводи до разградње традиционалне војвођанске улице, а што би требало спречити.

Сва насеља на територији општине Ковин су грађена по овим принципима, али ипак свако има неке своје специфичности

## КОВИН

Утврђење, чији остаци и данас постоје, постојало је још у римско доба, о чему нам сведоче археолошки налази. Почетком 18. Века, као последица мировног споразума између Аустрије и Турске тврђава је срушена. Под данашњим именом Ковин се први пут помоће још у 12. веку. У садашњем облику насеље је настало после 1716. године по ослобођењу Баната од Турака, када је принц Еуген Савојски почео је са насељавањем Немаца. Изградња кућа предвиђена је од тврдог материјала. 11. октобра 1727. године изашла је Уредба о станбеној изградњи и становима. Урбанистички развој насеља можемо пратити на основу старих планова све до данас. Према старим аустријским картама може се видети да се насеље просторно развијало од тврђаве у два правца, правилним растером улица ка Скореновцу и ка Делиблату. Временом су ова два дела спојена у компактно насеље које данас има троугласти облик.

Извесна неправилност пружања улица и облика блокова резултат је пружања улица ка тврђави и између два дела насеља са улицама које се секу под правим углом. Улице су настале по принципу постављања куће на регулационој линији са зиданом оградом и капијом.

У Ковину постоје два трга мањих димензија између којих се простире пешачка зона. Блокови су већих димензија, већином правоугаоног облика. Куће су грађене на регулационој линији док су у дубини блока слободне површине дворишта и башти. Густина изграђености блокова опада од центра ка периферији. Обзиром да се ради о варошици у организацији парцеле се углавном изгубио средишњи део, економско двориште, тако да је ка улици двориште са кућом, а у дубини башта. Код неких кућа се још увек може наћи мање економско двориште које више није у функцији.

У Ковину су делимично сачувани стари објекти. Куће имају одлике градске архитектуре и највећи број кућа је постављен „уз пут“, али се још увек могу наћи и оне „на бразду“. Веће куће су гарђене са ајнфортом. Има сачуваних фасада које су богато украшене у стилу барока, неокласицизма и највише сецесије. Ковин је данас највеће насеље ове територије и седиште општине.

## УТВРЂЕНА НЕПОКРЕТНА КУЛТУРНА ДОБРА

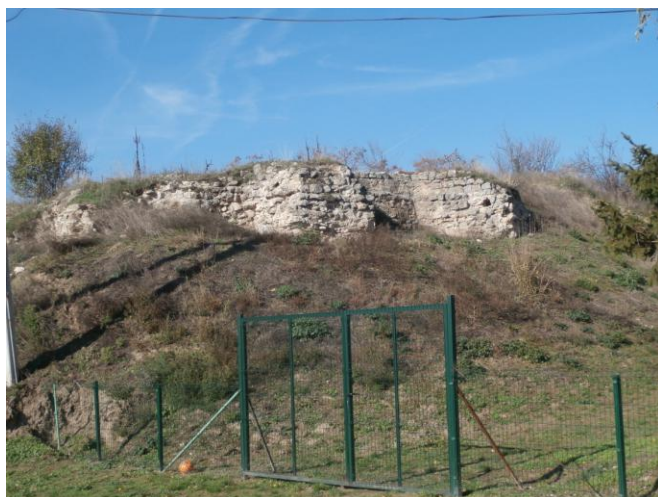
### 1. ОСТАЦИ ТВРЂАВЕ ГРАДА КОВИНА

Локација: Катастарске парцеле бр. 1856, 1897, 1898, 1899, 1900, 1901, 1902, 1903, 1904, 3955 и 3953 КО Ковин

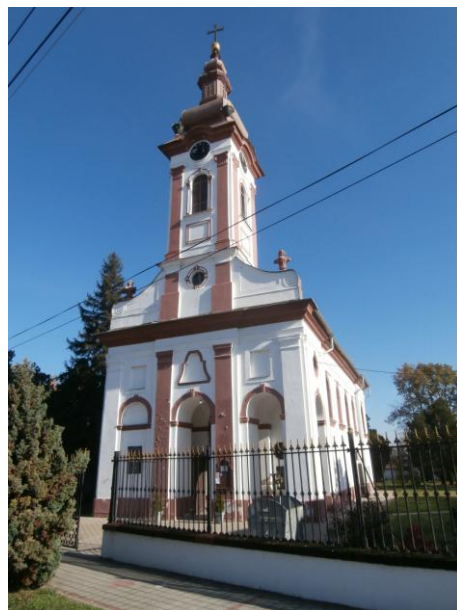
Утврђена за заштићено непокретно културно добро-споменик културе 1948. године, а статус споменика културе од великог значаја добила је 1991.године.

Средњовековни град Ковин подигнут је на десној обали Дунава, на узвишењу које доминира ширим простором и уједно представља природну заштиту и мостобран преко реке. Могло му се прићи само узвишеном лесном гредом којом се данас пружа урбано језгро савременог града. Значај Ковина за одбрану јужне границе угарске државе условио је да постане развијено градско насеље које помињу историјски извори и које је са мањим прекидима трајало током целог

средњег века (XII-XV). Око ковинског утврђења вођени су чести сукоби између Угара и Турака, све до његовог рушења одредбом Београдског мира из 1739.године. Изглед основе утврђења, односно његове најмлађе фазе, сачуван је на Марсиљијевом цртежу из XVIII века. Чинила су га два дела одвојена одбрамбеним јарком. Јужни део, који је скоро уништем, имао је основу неправилног троугаоног облика. Данас се још једино виде темељи зидова куле са пиластрима и мањи део бедема.



Остаци тврђаве Града ковина



Српска православна црква Св. Арханђела

## 2. СРПСКА ПРАВОСЛАВНА ЦРКВА СВ. АРХАНЂЕЛА

Локација: Катастарска парцела бр. 3286 К.О. Ковин

Утврђена за заштићено непокретно културно добро-споменик културе 1969. године, а статус споменика културе од великог значаја добила је 1991.године.

Црква Св. арханђела Михаила и Гаврила зидана је током осме деценије 18. века. О њеној обнови из 1887, коју је извео Аугустин Козанек из Панчева, говори запис на полеђини иконе на Богородичином трону, али се не зна шта је том приликом урађено.

Базиликална основа цркве завршава се полукружном олтарском апсидом на источној страни. Конструкција је масивна са зидовима од опеке зидане кречним малтером и сводовима од опеке. Изнад западног улаза уздиже се звоник са зашиљеним кубетом у облику двоструке луковице, ослоњен на масивне стубове улазног трема. У врху торња постављени су крст и јабука. Кровна конструкција је од дрвене тесане грађе, кровни покривач брода цркве је бибер цреп, а кубета торња лим. Зидови су са спољне стране малтерисани са зидном пластиком која је изведена директним профилисањем у малтеру и кречени. На западној фасади налазе се плитки пиластери који апострофирају ослонце конструктивног склопа. У целом обиму цркве, испод стрехе, налази се богат венац. Звоник је на свим фасадама украшен пиластрима, који се горњој зони завршавају капителима који носе венац који прати контуру часовника изнад њега. Изнад часовника је такође постављен наглашен венац из којег се издиже лимена капа звоника. Иконостас је највероватније настао убрзо по изградњи храма.

## 3. РУМУНСКА ПРАВОСЛАВНА ЦРКВА СВ. ПРОРОКА ИЛИЈЕ У КОВИНУ

Локација: Катастарска парцела бр.3149 К.О.Ковин

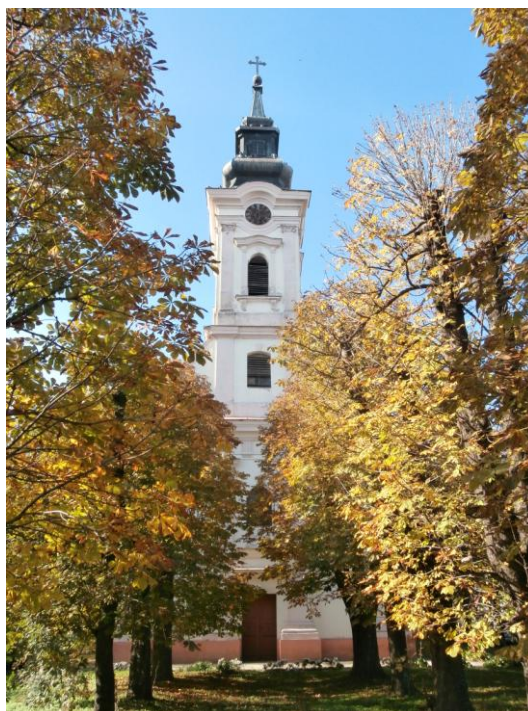
Утврђена је за споменик културе 2000. године као значајан пример стваралаштва румунског народа, смештен је у центру града, тако да поред складности архитектонске концепције поседује и просторно-урбанистичку вредност. Црква је зидана 1906. године по пројекту Петру Сцхларба



и његовог сина, из Румуније. То је једнобродна грађевина основе уписаног крста са полукружном апсидом, оријентисана у правцу исток-запад. Из масе главног pročеља издиже се висок звоник, наглашене лимене капе. Дводозна, дрвена кровна конструкција покривена је бибер црепом. Фасаде су оживљене прислоњеним пиластрима и вишеструко профилисаним венцима. Улазни портал је наткриљен троугаоним тимпаноном, који се као елемент декорације понавља и над бочним прозорским отворима. Иконостас је у деловима допремљену из Румуније.



Румунска црква Св.Пророка Илије



Католичка црква Св.Терезе Авилске

#### 4. РИМОКАТОЛИЧКА ЦРКВА СВЕТЕ ТЕРЕЗЕ АВИЛСКЕ У КОВИНУ

Локација: Катастарска парцела бр. 3126/1 К.О. Ковин

Утврђена је за споменик културе 2000. године. Сазидана је 1830. године, на месту цркве подигнуте 1772. године, а срушене 1827. године, о чему сведочи бронзана плоча смештена у унутрашњости храма, на јужном зиду. То је једнобродна грађевина, основе уписаног крста са петостраном апсидом, уз чију је северну страну смештена сакристија са припратом, одакле се степеништем иде у хорски простор. Окренута је у правцу исток-запад. Над источним делом издиже се високи звоник са сатом и две камене вазе на обе стране pročеља. Фасаде су оживљене плитким пиластрима, вишеструко профилисаним кровним венцем и полукружним прозорским отворима. Кровна конструкција је дрвена, покривена бибер црепом. Споменик културе је смештен у самом центру града, у главном градском парку, опасаном оградом од кованог гвожђа која је постављена на ниском зиду од цигле, тако да има све квалитете амбијенталне целине. У њој се налазе и покретне стави које су од посебног културног и историјског значаја.

#### 5. ВОЈНИЧКО ГРОБЉЕ У КОВИНУ

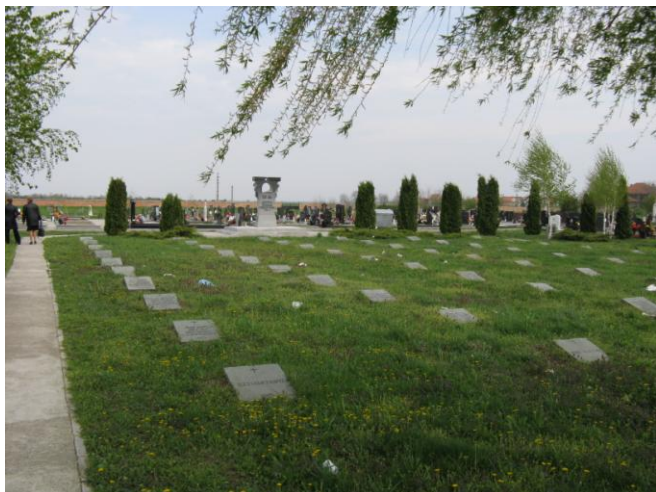
Локација: Катастарска парцела бр. 827/2 КО Ковин

Утврђено је за непокретно културно добро - знаменито место 2015. године. Налази се на градском гробљу у Ковину и чини га 60 гробних места са 60 надгробних плоча од гранита.

За време Првог светског рата у Ковину се налазила болница аустријског Црвеног крста. Током битке за Смедерево, у октобру 1915. године, рањени војници обе војске лечени су у овој болници. Они који су преминули, сахрањени су на гробљу у Ковину у 60 заједничких гробова.



Године 2009. на знаменитом месту подигнут је споменик израђен од гранита, по идејном решењу академског вајара Љубише Манчића.



Војничко гробље у Ковину

## ДОБРА ПОД ПРЕТХОДНОМ ЗАШТИТОМ

### 1. ЦРПНА СТАНИЦА У КОВИНУ

Локација: Катастарска парцела бр. 3976 и 3998 К.О. Ковин

Ковинско-дубовачка водна задруга је основана 25.јула 1906. године. У веома кратком временском року на подручју деловања задруге ископано је 120 км канала, подигнуте су две уставе и девет армирано-бетонских мостова. У Ковину је изграђена црпна станица која је и данас у функцији, изграђени су насипи, насипске и каналске чуварске кућице које су биле повезане телефонском линијом.

Зграда црпне станице се састоји из три дела. Зидана је од опеке, са дрвеном кровном конструкцијом, покривен бибер црепом. Фасада је малтерисана са великим прозорима од челичних профила. Улазна врата су дрвена. Објекат има велику спратну висину и једним делом је упуштен у тло. У њему се још увек налазе машине, опрема и алат који потичу из времена градње. У каснијем периоду на источној страни је дозидан објекат малих димензија са равним кровом. У оквиру црпне станице налази се и канал за испуњавање воде.



Црпна станица у Ковину



## ОБЈЕКТИ ЈАВНЕ НАМЕНЕ

Већина јавних функција је груписано у централном делу насеља, у тежишту троугла који формира насеље. Ту се налазе зграда Општине, Дом културе, Католичка и Румунска црква, Суд, банке, продавнице, ресторани...

За грађевинску делатност Ковина веома је битна чињеница да се она налазила у саставу Војне границе, што је условило изградњу великог броја објеката за војне намене. Остала грађевинска делатност састојала се у изградњи објеката привредног значаја, јавних и станбених објеката који су били грађени по утврђеним урбанистичким прописима и у изградњи путева.



Зграда Општине Ковин

## ИНДУСТРИЈСКО НАСЛЕЂЕ

Као и у свим војвођанским насељима становништво се, од давнина доминантно бави пољопривредом и то претежно земљорадњом, а нешто слабије сточарством. У првој половини 19. века Војне власти су настојале да се у Граници развије занатство и трговина. Занатлијама су давале многе привилегије, али су се занати ипак претежно развили у градовима, док је у селима била развијена домаћа радиност. Жене су се код куће бавиле обрадом вуне, преле су бојиле је и ткале ћилиме, сукно и разне врсте платна. Становници су се такође бавили обрадом коже од које су правили обућу и одећу.

Железница је у Ковин дошла 1894. године када је саграђена пруга Вршац–Алибунар–Ковин. Пруга се завршавала код Дунава и роба се претоварала на ске ле и превозила даље Дунавом. Зграда железничке станице још увек постоји и у добром је стању, али пруга већ дуго времена није у употреби.

Друмски мост преко Дунава је саграђен 1976. године и од тада Ковин постаје транзитно место и саобраћајна раскрсница. У току бомбардовања 1999. године мост је био погођен и делимично срушен, али је после тога обновљен.



Железничка станица у Ковину

## БАВАНИШТЕ

"Према легенди, становници малих насеобина, Ћуковац, Веровац и Црно Селиште, расутих по атару садашњег Баваништа, написали су бану Иштвану, власнику шуме, у којој је било три извора, писмо у којем описују како умиру од лоше воде, и моле га да им дозволи да се населе у околини извора. Бан Иштван им одговори: "балване посетите, Дунавом отпремите, насеље саградите." Сељаци тако учинише, населише се поред извора, а насељу, у знак захвалности бану, и у спомен на накадашњу шуму балвана, дадоше назив Баваниште."<sup>1</sup>

Насељено место Баваниште налази се на 25 км од Панчева и Смедерева, а од Ковина, чијој општини припада, удаљено је 11 км.



Положај насеља

Насеље је изграђено на контактним деловима баваништанског пода и лесне терасе, што је делом утицало на урбанистичку структуру насеља. На месту где и данас постоји, Баваниште је подигнуто 1766. године. Грунтовне књиге насеље је добило 1809. године. Грађено је плански и припада граничарско-панонском типу. Због специфичности терена, само насеље има неправилан облик основе, уз задржавање свих типичних карактеристика. Улица Раде Кончара дели насеље на два дела, јужни део који се налази на равном терену и има правилан облик и северни део неправилног облика који условљава благо заталасани терен. Улична мрежа у јужном делу Баваништа је ортогонална, док је у северном условљена падом терена, па поред улица које се секу ортогонално постоје и раскрснице три улице. Улице су широке, приближно исте ширине, са коловозом у симетрали улице од којег се обострано простире зелени појас, понегде са дрворедом. Уз регулациону линију парцеле налази се тротоар. Трг у Баваништу је правоугаоног облика и налази се у средишту насеља, што је карактеристично за овај тип насеља. Трг је у ствари зелена, парковска површина, са дефинисаним бетонским стазама и спомеником палим борцима НОБ-а.

Приликом формирања насеља строго је поштован принцип изградње стамбених објеката на регулационој линији улице, са зиданом оградом и дрвеном капијом између објеката. Капију носе масивни стубови који су обично нешто виши од ограде.

<sup>1</sup> sa interneta: [www.cirilica.org.yu/bavaniste](http://www.cirilica.org.yu/bavaniste)



Споменик на тргу

## УТВРЂЕНА НЕПОКРЕТНА КУЛТУРНА ДОБРА

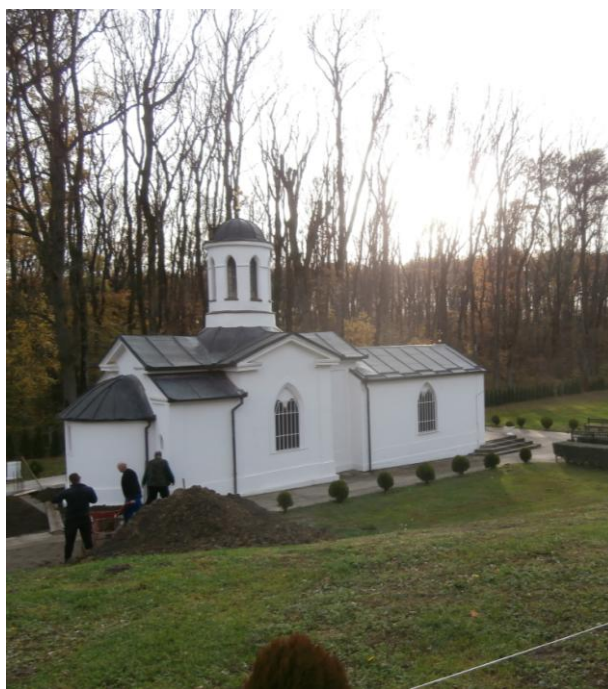
У Баваништу нема утврђених непокретних културних добара.

## ДОБРА ПОД ПРЕТХОДНОМ ЗАШТИТОМ

У Баваништу нема добара под претходном заштитом.



Црква Успења пресвете Богородице



Манастир Баваниште

## ОБЈЕКТИ ЈАВНЕ НАМЕНЕ

Објекти јавне намене у Баваништу су углавном смештени око централног сеоског трга. Ту је Месна заједница, Српска православна црква Успења Пресвете Богородице, подигнута 1790. године, Основна школа, продавнице, кафана и др.

У близини насеља налази се Манастир посвећен Рођењу Пресвете Богородице, по предању подигнут у време буне банатских Срба (1594.) против турске тираније под вођством епископа вршачког Теодора Несторовића. Смештен је у шуми како би био заштићен од најезде Турака. Године 1716. био је спаљен, као и цело село. Одбегли народ се 1776. године враћа и до 1778. године подиже храм у центру села који Турци спаљују након 12 година, а православни живаљ поново подиже на истом месту 1790. године.



Манастир није обнављан делимично због постојеће забране аустроугарске царице Марије Терезије о изградњи и обнови манастира по Србији. На месту спаљеног манастира 1857. године подигнута је капела изнад извора воде, за коју се сматра да је лековита. Манастир је поново постао активан деведесетих година 20. века када се досељавају два монаха. Обновљена је и рестаурирана стара црква, изграђен конак и гостопримница. Приликом рестаурације цркве пронађена је оригинална плоча са натписом: „У име с. Троице сазидана је и посвећена, ова капела, Пресветој Богородици лета 1857. за време Г.Комп: Команданта Г. Капета Адолфа Еихбергера, и Госпа Лаитн Тиме Стојанова. Стефана: Манока: Зарије Сармеша: Петровића. И Г.Г.Пароха Иоана Милковича. Аксентија и Михаила Димича, трошком ревностног и благ: Обшчетства Баваништанског.“

## ИНДУСТРИЈСКО НАСЛЕЂЕ

Крајем 19. века основана је прва циглана која уз неке измене у технологији и доградњу ради и до данас.

После I светског рата, на источној страни села, изграђен је парни млин. Он је временом технолошки модернизован и дограђиван, али је спољашњост старе зграде, од фасадне опеке покривена лимом, остала непромењена.



Стара циглана



Стари млин

За потребе превоза људи, пољопривредних производа као и првих индустријских производа, у Баваништу је 1894. године отворена прва железничка станица. Оне је грађена као спратна зграда, према типском пројекту за објекте ове намене. Железничка станица Баваниште више није у функцији, зграда је напуштена, у њу се уселила једна породица и сада је зграда доста руинирана. Неки отвори су зазидани.



Зграда старе железничке станице

Сви објекти индустријске архитектуре у Баваништу су типични и представљају сведоке настанка и првих корака индустрије на овим прсторима и као такве их треба сачувати.

## ГАЈ

Гај је једно од најстаријих насеља у Општини Ковин. Историјски документ о Гају датира из 1355. године када је забележен као насеље које припада Крашовској жупанији. Изграђен на лесној тераси, на месту где се она благо спушта у алувијалну равн Дунава. Јужним ободом Гаја протиче Дунав. Кроз насеље пролази регионални пут Ковин – Бела Црква. Од Ковина је удаљен 9 километара, а од Беле Цркве 35 километара. Грађено је плански и припада граничарско-панонском типу насеља.

Најстарије насеље се налазило јужно од данашњег, где се сада налази манастир Светих 40. мученика Севастијских. Велике поплаве педесетих година 18. века, потпуно су уништиле ово насеље, после чега је изграђено ново на данашњем месту, које је грађено плански и припада граничарско-панонском типу насеља. Има правилан облик са ортогоналном мрежом улица. Улице су широке, приближно исте ширине, са коловозом у симетрали улице од којег се обострано простирају зелени појас, понегде са дрворедом. Уз регулациону линију парцеле налази се тротоар. У централном делу насеља налази се трг правоуглог облика и представља парковску површину са дефинисаним бетонским стазама и спомеником палим борцима НОБ-а.

## УТВРЂЕНА НЕПОКРЕТНА КУЛТУРНА ДОБРА

У Гају нема утврђених непокретних културних добара.

## ДОБРА ПОД ПРЕТХОДНОМ ЗАШТИТОМ

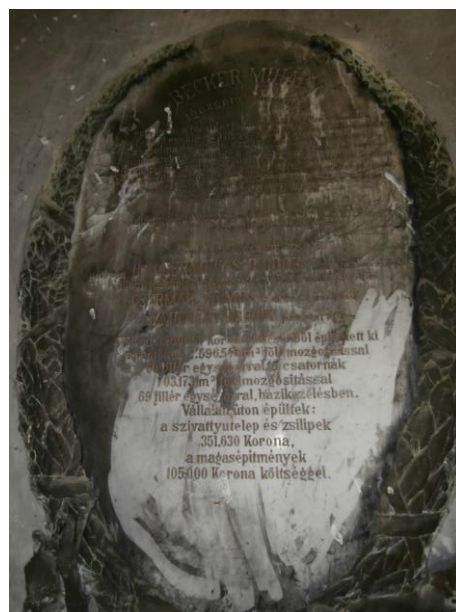
### 1. ЧУВАРНИЦА У ГАЈУ

Локација: Катастарска парцела бр. 7383/1 К.О. Гај

Ковинско-дубовачка водна задруга је основана 25. јула 1906. године. У веома кратком временском року на подручју деловања задруге ископано је 120 км канала, подигнуте су две уставе, од којих једна у Дубовцу, и девет армирано-бетонских мостова. Изграђени су насипи, насипске и каналске чуварске кућице, које су биле повезане телефонском линијом.



Чуварница у Гају



Грб са подацима на зиду степенишног простора



Чуварница, односно кућа чувара насипа, у Гају је једна од ретких које су сачуване. Саграђена је у периоду између 1907. и 1909. године. То је спратни објект зидан од опеке, са дрвеном кровном конструкцијом, покривен бибер препом. Фасада је малтерисана без стилских карактеристика. Улазна врата као и прозори су дрвени. Око степеништа је стилизована ограда од кованог гвожђа са геометријским украсима. На зиду степенишног простора налази се грб оивичен лавором венцем са натписом на мађарском језику. У две просторије на спрату се налазе каљеве пећи (тиркизно плава и светло браон).

## ОБЈЕКТИ ЈАВНЕ НАМЕНЕ

Објекти јавне намене у Гају су углавном смештени око централног сеоског трга. Ту су Основна школа, Српска православна црква Светог Вазнесења Господњег, Дом здравља, Дом културе, продавнице, апотека и сл. У оквиру трга налази се и пијаца.

Јужно од насеља, ка Дунаву, на месту Старог села, налази се скит Светих 40. мученика Севастијских који је од 2006. године, доласком монаха и изградњом конака, нове цркве и два помоћна објекта полако прерастао у манастир. Стара црква је још из периода упада Турака на ово подручје. Она представља мали скромну грађевину правоугаоног облика са тространим олтаром на источној страни. Десно од улаза у цркву у зид је узидан споменик из 1781. године. На месту старог бунара (водице) саграђена је нова чесма од камена.



Православна црква у Гају



споменик на зиду Манастира у Гају



Манастир Св.40. мученика Севастијских



Католичка црква у Гају



## **ИНДУСТРИЈСКО НАСЛЕЂЕ**

У Гају нема објеката индустријског наслеђа

### **ШУМАРАК**

Шумарак је најмање насеље ковинске општине. Изграђен је североисточно од Ковина, на ивици Делиблатске пешчаре и представља велико викендашко насеље уз релативно малу староседелачку популацију. Налази се уз пут између Гаја и Дубовца. Он, у ствари, није класично уређено насеље већ представља већу скупину салаша и викендица груписаних око неколико неправилних улица углавном у шуми.

### **УТВРЂЕНА НЕПОКРЕТНА КУЛТУРНА ДОБРА**

У Шумарку нема утврђених непокретних културних добара.

### **ДОБРА ПОД ПРЕТХОДНОМ ЗАШТИТОМ**

У Шумарку нема добара под претходном заштитом.

### **ЈАВНЕ ФУНКЦИЈЕ**

Пошто се ради о врло малом насељу, овде нема посебних јавних функција осим продавнице и ресторана који се анлазе уз главни пут.

## **ИНДУСТРИЈСКО НАСЛЕЂЕ**

У Шумарку нема објеката индустријског наслеђа

### **ДУБОВАЦ**

Старо насеље Дубовац налазило се јужније, на обали Дунава. Први писани помен датира из 1323. године када је Дубовац забележен као утврђење ковинске жупаније. Због плављења премештен је на данашњу локацију. Смештен је на јужном рубу Делиблатске пешчаре, на месту где се она спушта у алувијалну равнину Дунава. То је мање насеље које се пружа дуж регионалног пута Ковин Бела Цркваса са још неколико прилично кривудавих улица, што је последица стихијског грађења. Због тога се он разликује од већине плански грађених насеља ковинске општине. Улице су широке, приближно исте ширине, са коловозом у симетрији улица од којег се обострано простире зелени појас, понегде са дрворедом. Уз регулациону линију парцеле налази се тротоар. У централном делу главне улице налази се трг са пуно зеленила парковског типа. У делу трга ка улици налази се црква.

### **УТВРЂЕНА НЕПОКРЕТНА КУЛТУРНА ДОБРА**

У Дубовцу нема утврђених непокретних културних добара.

### **ДОБРА ПОД ПРЕТХОДНОМ ЗАШТИТОМ**

#### **1. ЦРПНА СТАНИЦА У ДУБОВЦУ**

Локација: Катастарска парцела бр. 4539 КО Дубовац

У Дубовцу је 1910. године изграђена црпна станица која је и данас у функцији, изграђени су насипи, насипске и каналске чуварске кућице које су биле повезане телефонском линијом. То је

масивна приземна грађевина правоугаоне основе са подрумом испод дела објекта. Због технолошких потреба унутрашњост је подељена у два нивоа са висинском разликом од 1,60м. С обзиром на намену и место градње, фасада је репрезентативно обрађена и декорисана геометријском профилацијом у комбинацији опеке и малтерисаних делова са профилисаним масивним забатним зидом који се издиже изнад двоводног крова који је покривен етернит плочама. Има велике полукружно засведене прозоре и велика улазна такође полукружно засведена дрвена врата на источној страни. Сви прозорски отвори фланкирани су плитком профилацијом која је у горњем засведеном делу изведена од опеке. Између прозора у доњем делу фасаде су плитке нише правоугаоног облика. У њему се још увек налазе машине, опрема и алат који потичу из времена градње. Објекат је у солидном стању.

Поред споменика културе у заштићеној околини се налази још неколико објеката који са спомеником културе чине функционалну целину - комплекс. То су: кућа у којој станује чувар, управна зграда, радионица, ковачница и помоћни објекат који је прислоњен уз црпну станицу.

Овај споменик културе је репрезентативни објекат водопривреде и још увек је у својој првобитној функцији. Поред историјских вредности за област индустријског и техничког наслеђа он има и значајних архитектонских вредности због чега је значајно остварење у градитељском наслеђу Србије.

За Црпну станицу у Дубовцу је израђен Предлог одлуке за утврђивање за споменик културе и послат у даљу процедуру.



Црпна станица у Дубовцу



Црква Св. Оца Николаја

## ОБЈЕКТИ ЈАВНЕ НАМЕНЕ

Објекти јавне намене су као и код насеља правилне основе сконцентрисани око сеоског трга. На самом тргу, уз пут Ковин-Бела Црква налази се Православна црква Св. Оца Николаја изграђена 1870. године, зграда основне школе која је саграђена 1955. године. У истој улици су банка, продавница, библиотека, здравствена станица и добровољно ватрогасно друштво.

## ИНДУСТРИЈСКО НАСЛЕЂЕ

Најзначајнији објекат индустријског наслеђа је Црпна станица у Дубовцу која је под претходном заштитом. На улазу у насеље, из правца Ковина, налази се погон „Хемофарма“ који је новијег датума.

## ДЕЛИБЛАТО

Насеље је формирано крајем 17. века, грађено је плански и припада граничарско-панонском типу. Због специфичности терена, који је у паду према језеру, само насеље има неправилан облик основе, уз задржавање свих типичних карактеристика. Улична мрежа је ортогонална, са неколико изузетака по ободу насеља који су условљени падом терена. Улице су приближно исте ширине, а све главне улице су постављене тако да воде ка језеру. Блокови старијег дела насеља су правоугаоног облика, различитих величина са дужом страном окренутом ка главним улицама, представљају затворене урбане целине. Изузетак у погледу правилног облика блокова чине блокови по ободу насеља што је условљено обликом терена.

Сеоски трг, просторно није постављен централно у насељу, што је иначе карактеристично за овај тип насеља, већ се налази на ободу насеља, на обали језера. Овакав положај трга је последица природних услова терена и развоја насеља на обали језера.

Приликом формирања насеља строго је поштован принцип изградње стамбених објеката на регулационој линији улице, са зиданом оградом и дрвеном капијом између објеката. Капију носе масивни стубови који су обично нешто виши од ограде.

### УТВРЂЕНА НЕПОКРЕТНА КУЛТУРНА ДОБРА

#### 1. СРПСКА ПРАВОСЛАВНА ЦРКВА ПРЕНОШЕЊА МОШТИЈУ СВЕТОГ НИКОЛЕ

Локација: Катастарска парцела број 1129 К.О. Делиблато

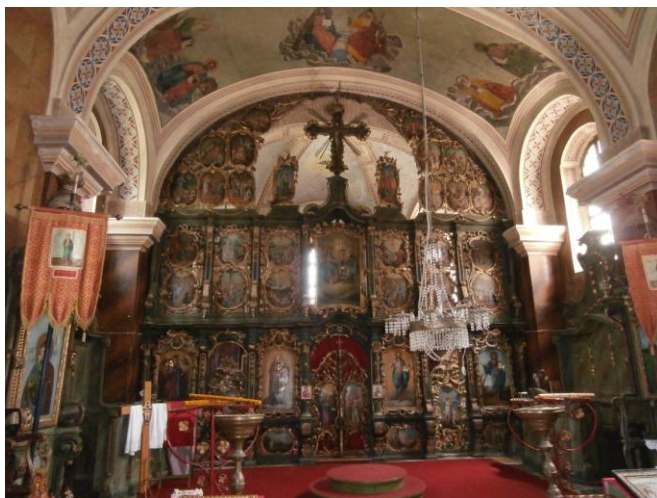
Ова црква је утврђена за споменик културе 1950. године, а статус споменика културе од великог значаја добила је 1991. године.

Подигнута на територији коју је захватала Војна граница у Банату, на брежуљку са кога доминира селом, била је то прва обновљена богомоља у околини. Данашња црква подигнута је 1778. године, у близини старе која је том прилоком порушена. Једноставна је, типизирана, барокна грађевина са скромним торњем на западној страни, чији је иконостас 1778. осликао Јаков Орфелин, уз Теодора Крачуна наш најзначајнији представник високог барока у сликарству. Његов стриц Захарија усмерио га је ка графици и бечкој уметничкој академији Јакова [муцера, чиме је његово схватање сликарства било изграђено независно од захтева традиционалне пикторалне поетике, ослоњене на украјинску верзију барока. Отуд, иако мање надарен од Крачуна, директније повезује српско сликарство са каснобарокним средњоевропским. Значајну улогу на том путу одиграли су графички предлошци из илустрованих библија, које је Орфелин користио. Најуспелије иконе у Делиблату припадају циклусу Мука Христових, композиционо решаваних путем овала, некада пресеченог дијагоналом. Престоне иконе понављају решења са иконостаса из Саборне цркве у Сремским Карловцима. У цркви се чува и Христов гроб, рад сликара @ивка Петровића и дрворезбара Михаила Костића из Великог Бечкерека из 1861. На стубовима у припрати храма налазе се иконе Христа и Богородице које стилски припадају ранобарокном периоду. Оне су могле украшавати иконостас старије цркве.

1826. године црква је страдала од грома и том приликом су готово потпуно уништени кров, торањ и три звона. У овако руинираном стању остала је све до 1861. године, када је обновљена захваљујући залагању новопостављеног граничарског капетана Александра Будисављевића, који је био родом из Панчева. Радови на обнови вршени су под надзором архитекте Јозефа Зигла из Беле Цркве. Тада је нов торањ покривен бакром, украшен златним сарама и на њега је стављен громобран. Ново звоно поручено је од звоноливца Боте из Вршца.

1886. године обновљена је унутрашњост цркве, као и 1906. када су обављени радови у још већем обиму о чему постоји и запис на мермерној плочи у наосу.





Иконотас Српске цркве



СПЦ преноса моштију Св.Николе



Три надгробан спомениак у порти СПЦ

## 2. ТРИ НАДГРОБНА СПОМЕНИКА У ПОРТИ СРПСКЕ ПРАВОСЛАВНЕ ЦРКВЕ У ДЕЛИБЛАТУ

Локација: Катастарска парцела број 1129 К.О. Делиблато

У црквеној порти око Српске православне цркве у Делиблату, налазе се три надгробна споменика једне свештеничке породице чији је најзначајнији представник легендарна жена - сеоски кнез Анђелија Максимова. Њен се надгробни споменик од ружичастог мермера са крстом налази уз западни зид порте, тачно према западном улазу у цркву. На њему пише: 1770 (или један) Зде почива раба Божија Ангелија Максимова; јули 30. Она је била ћерка свештеника Максима Воиновића или Веиновића. Одликовала се смелошћу, храбрношћу и памећу те је била сеоски кнез - Кнез Анђелија. С јужне стране цркве налази се гроб њеног оца са положеном плочом и записом на старословенском. На трећој плочи налази се следећи остатак записа на старословенском. Ово је вероватно споменик трећег члана ове породице. Споменик Анђелије Максимове обележава гроб једне жене изузетног значаја и улоге у прошлости Војводине која је имала знатан утицај у 18. веку у својој срдини, када је положај жене у то доба био врло далеко од заузимања једног ретког, неприступачног и недокучивог звања. Остала два споменика треба



да очувају успомене на њено порекло. Ови споменици су утврђени аз споменике културе још 1966. године.

## ДОБРА ПОД ПРЕТХОДНОМ ЗАШТИТОМ

### 1. СТАРА ШКОЛА У ДЕЛИБЛАТУ

Локација: Маршала Тита бр.95, кат. парцеле топ. број 1215, 1135 и 1134 К.О. Делиблато

То је репрезентативни, спратни, слободностојећи објект правоугаоне основе са главном уличном фасадом окренутом ка парку. Фасаде су једноставне са геометријском декорацијом. Приземље и спрат су на свим фасадама одвојени кордонским венцем, а испод крова је профилисани кровни венац. Улична фасада је са плитким стубцима, који се завршавају капителима без декорације утопљеним у кровни венац, вертикално подељена на три дела која пресеца кодронски венац и тако прави шест приближно једнаких поља. На свим фасадама су у истом ритму постављени прозори или нише истих димензија који су наглашени рамом у нешто тамнијој боји.

Зграда је грађена у класичном систему масивне градње са зидовима од опеке, делимично са зиданом лучном или дрвеном међуспратном конструкцијом и дрвеном кровном конструкцијом, покривена црепом. Подрум се налази испод мањег дела објекта и има сводну конструкцију. Током свог дугог постојања претрпела је мање измене али је сачувала архитектонске одлике и првобитну образовну функцију. Данас се у њој налази дечији вртић и представља део образовног комплекса заједно са новом основном школом.

За овај објект је урађен предлог одлуке за утврђивање за споменик културе и послат у даљу процедуру.



Стара школа у Делиблату

## ЈАВНЕ ФУНКЦИЈЕ

Од периода када Делиблато постаје седиште шумске управе, насеље почиње постепено да се развија и претвара у квалитетнију урбану целину са централним језгром, на узвишењу изнад језера Краљевац, у којем се групишу јавне функције села. Ту су се налазиле зграда [умске управе у којој је било седиште за целу Пешчару, зграде Војне спаваоне и кухиње, Српска црква (данас споменик културе од великог значаја).

Централни трг је оивичен зградама грађеним половином 20. века. Ту је приземна зграда Месне заједнице на чијој се југозападној фасади налазе две мермерне спомен плоче са именима погинулима у НОР-у. На другој старни трга налази се Задружни дом, једноставна спратна зграда са тремом на спрату и колонадом стубова који се лучно завршавају у приземљу. Сам трг је уређен, поплочан бетонским плочама са спомеником Божицара Јововића који је постављен у дну трга 1965. године.



Зграда Месне заједнице



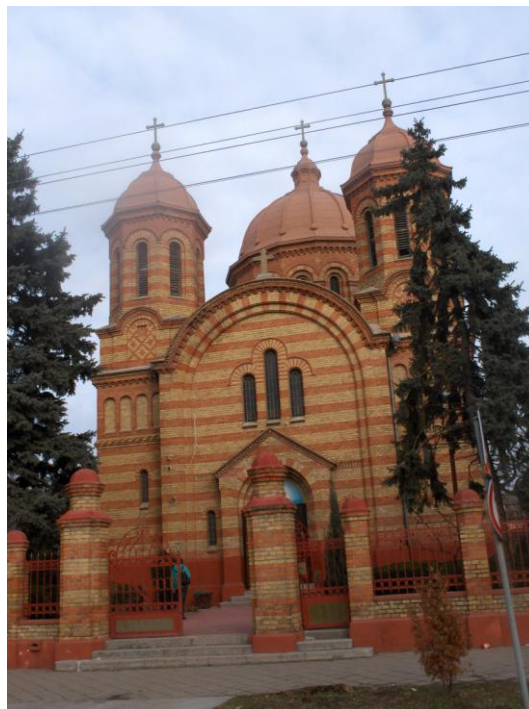
Зграда Задружног дома

У непосредној близини, са исте стране улице налази се здање Румунске цркве, саграђена 1927. године. Црква је са основом у облику уписаног крста, са куполом и са полигоналном апсидом на крају. Над припратом се налазе још две мање куполе са тамбурима. Припада неовизантијском стилу, што се огледа у њеној основи, у распореду маса и купола, у полихромiji фасада изведеној у фасадној опеци. Унутрашњи распоред простора, а нарочито галерије, евоцирају решења из византијских царских задужбина, понајвише редукованој верзији Свете Софије у Цариграду. Две куполе над припратом су луковичасте, што је утицај неког од националних стилова, док главна купола са лантерном поседује карактеристике ренесансе.

Са друге стране улице смештена је нова зграда Основне школе иза које се налази зграда која је у време Аустро-Угарске била војна спаваона, али је њена аутентична архитектура услед разних преправки током година нарушена. На самом узвишењу изнад језера налази се зграда Српске православне цркве. Између СПЦ и Зграде школе налази се мања зелена површина која није посебно уређена.



Споменик на тргу



Западни изглед Румунске цркве

## ИНДУСТРИЈСКО НАСЛЕЂЕ

У Делиблату нема значајних објеката индустријског наслеђа.

## МРАМОРАК

На месту данашњег насеља пронађени су трагови насеља још од најранијих периода. Данашње насеље је вероватно новијег датума настало у периоду од 1810. до 1820. године. Подигнуто је плански са свим одликама граничарско-панонског типа насеља. Улична мрежа је ортогонална са улицама приближно исте ширине. Блокови су правоугаоног облика, приближно истих димензија у целом насељу, са дужом страном окренутом ка главним улицама. Сеоски трг је постављен централно у насеља и представља уређену парковску површина на чујем ободу су Српска и Румунска црква.

Приликом формирања насеља строго је поштован принцип изградње стамбених објеката на регулационој линији улице, са зиданом оградом и дрвеном капијом између објеката. Капију носе масивни стубови који су обично нешто виши од ограде.

### УТВРЂЕНА НЕПОКРЕТНА КУЛТУРНА ДОБРА

У Мраморку нема утврђених непокретних културних добара.

### ДОБРА ПОД ПРЕТХОДНОМ ЗАШТИТОМ

У Мраморку нема евидентираних добара под претходном заштитом.

### ЈАВНЕ ФУНКЦИЈЕ

Као и код већине панонских насеља, јавне функције су груписане око централног трга. Ту је зграда Месне заједнице у којој је још и пошта, Српска и Румунска православна црква, продавница, кафана и др.



Српска црква



Румунска црква

### ИНДУСТРИЈСКО НАСЛЕЂЕ

У Мраморку нема значајних објеката индустријског наслеђа.



## ПЛОЧИЦА

Насеље је настало 1690. године за време сеобе Срба под Арсенијем Чарнојевићем. Услед великих поплава житељи села су се временом преселили на данашњу локацију са места старог села, које је било удаљено 2 км. Изграђено је плански са свим одликама граничарско-панонског типа насеља. Улична мрежа је ортогонална са улицама приближно исте ширине. Блокови су углавном правоугаоног облика, са дужом страном окренутом ка главним улицама. Уз главну улицу, у централном делу села, налази се мањи трг на који се наставља школско двориште.

Приликом формирања насеља строго је поштован принцип изградње стамбених објеката на регулационој линији улице, са зиданом оградом и дрвеном капијом између објеката. Капију носе масивни стубови који су обично нешто виши од ограде.

### УТВРЂЕНА НЕПОКРЕТНА КУЛТУРНА ДОБРА

У Плучици нема утврђених непокретних културних добара.

### ДОБРА ПОД ПРЕТХОДНОМ ЗАШТИТОМ

#### 1. СТАРИ МОСТ У ПЛУЧИЦИ

Локација: атар села Плочица, делове катастарских парцела број 3491/1, 3614, 3615, 3620/1, 3620/5 и 4035, К.О. Плочица

Историјских података о времену градње и градитељу нема. У селу је остало предање да је мост саградио принц Еуген Савојски, који је Банат освојио и припојио Аустро-Угарској монархији 1717. године, као и да је мост могао настати у време владавине Марије Терезије. Међутим, подаци који се могу наћи на изузетно прецизним аустријским војним картама упућују на то да је мост из времена Банатске војне границе (1764-1872) и то након смрти Марије Терезије (1780.), а пре другог пресека, картираног 1864-1866. године. Саграђен је на траси пута који је водио од Плочице до стражарског положаја (куле) на обали Дунава која је даље била повезана путевима са свим осталим стражарским положајима уз Дунав. Данас се налази на источној периферији малог села Плочица, преко рукавца речице Поњавице која је већи део године без воде, на месту које је подводно и налази се ван важнијих саобраћајница. Мост одавно више није у употреби.



Стари мост у Плочици

Оно што је интересно и јединствено на овом мосту је то што је он читавом дужином, у свим партијама, зидан од опеке старог формата (дим. 29/14/6,5 цм) у истој техници у којој су грађене тврђаве из аустро-угарског времена. Све партије моста, изузев архиволте, грађене су у хоризонталном слогу опеке. Опека у архиволтама је слагана вертикално. Димензије самог моста



(без прилазних рампи) су 23,18 x 7,54 м и има три правилна полукружна засведена отвора. Између централног отвора мост са обе стране има масивне полукружне ледобране који се завршавају капом сферног облика. Обални стубови изведени су монолитно са косим крилним зидовима прилазне рампе. Коловоз је такође од опеке, али се годинама на њему накупила земља. Прилазне рампе се трапезасто подижу од тла ка мосту у успону 8-10%. Испред и иза моста нису уочени остаци постојане коловозне конструкције. Са југозападне стране је очувана масивна ограда моста украшена правилно распоређеним правоугаоним отворима који су поред декоративне функције могли служити и као пушкарнице. Круна зида оgrade изведена је од насатице постваљених опека. На североисточној страни моста ограда је порушена половином 20. века када је локална задруга почела рушење моста како би од те опеке градила своје економске објекте. Како је мост веома чврсто зидан, рушење је било споро и напорно и од овог посла се одустало.

## ЈАВНЕ ФУНКЦИЈЕ

У Плочици су јавне функције лоциране уз главну улицу. Зграде Месне заједнице, у којој се налази и пошта, и школе налазе се на ободу малог сеоског трга. Српска православна црква је у главној улици са леве стране, нешто пре зграде Месне заједнице, кад се улази из правца Скореновца.

## ИНДУСТРИЈСКО НАСЛЕЂЕ

У Плочици нема значајних објеката индустријског наслеђа.

## СКОРЕНОВАЦ

Положај насеља, у сред равнице, са врло малим природним ограничењима, утицао је на готово правилан геометријски облик насеља. Скореновац је насеље које припада граничарско-панонском типу насеља чије су главне карактеристике: ортогонална шема улица, блокова и парцела, са парцелама специјалне намене у централном делу насеља: за школу, цркву, управну зграду и друге централне функције. Основна карактеристика овако насталих насеља је њихова потпуна правилност у урбанистичкој структури са једнообразним постављањем кућа и једнаким кућиштима, карактеристика за коју се користи народни термин "ушорена улица". Овакав начин уређења настао је као последица претходног техничког планирања. Село се касније ширило новим досељавањем и изван првобитних граница не реметећи основну урбанистичку концепцију.

Обзиром да се Скореновац налази у равници и да се од свог настанка развијао плански, његове улице су готово идеално праве и већином се секу под правим углом, изузев улица које се секу са локалним путем Плочица-Ковин и са улицама на ободу села. Све улице су широке, приближно исте ширине, са коловозом у симетрији улице од којег се обострано простирају зелени појас, понегде са дрворедом. Само главне улице су асфалтиране. Једина улица која се издваја је улица ЈНА која води од локалног пута ка цркви и Месној заједници. Она је готово дупло шири од осталих улица у селу и то баш само у поменутом делу, што је вероватно последица жеље да се тиме назначи њена важност и практично покаже посетиоцима где треба скренути са локалног пута како би се стигло у центар села. Ова појава је веома ретка у селима у околини. У Скореновцу не постоји сеоски трг.

Приликом формирања насеља строго је поштован принцип изградње стамбених објеката на регулационој линији улице, са зиданом оградом и дрвеном капијом између објеката. Капију носе масивни стубови који су обично нешто виши од оgrade. У новије време долази до појаве увлачења кућа у парцелу и изградње углавном декоративне оgrade од различитих материјала (опека, бетон, ковано гвожђе и сл.) ка улици што доводи до разградње традиционалне војвођанске улице, а што би требало спречити, поготово што је намера локалног становништва још веће учешће у развоју сеоског туризма, који се заснива на промоцији традиционалног начина живота и културе војвођанског села.

## УТВРЂЕНА НЕПОКРЕТНА КУЛТУРНА ДОБРА

У Скореновцу нема утврђених непокретних културних добара.

## ДОБРА ПОД ПРЕТХОДНОМ ЗАШТИТОМ

У Скореновцу нема евидентираних добара под претходном заштитом.

## ЈАВНЕ ФУНКЦИЈЕ

Јавне функције су груписане уз главну улицу у централном делу насеља. У приземној угаоној згради налази се Месна заједница. Зграда је грађена као управна у духу архитектуре ових крајева, под Аустро-угарском управом.

Обзиром да је већинско становништво у Скореновцу Мађарске националности, католичке вероисповести, у селу је 1896 године саграђен објект Римокатоличке цркве Св. Иштвана. Црква је саграђена у неоготском стилу.



Зграда Месне заједнице



Црква у Скореновцу

## ИНДУСТРИЈСКО НАСЛЕЂЕ

У Скореновцу не постоје вредни објекти индустријског наслеђа. Једино на шта треба обратити пажњу су бунари који су још увек сачувани у неким сеоским двориштима и посебно ђерам уз пашњак на ободу села који је једини сачуван на ширем простору.

## МАЛО БАВАНИШТЕ

Мало Баваниште се налази у непосредној близини Дунава, на лесно-пешчаном узвишењу Сигет на коме је постојала скупина салаша. Спада у ред најмлађих насеља ковинске општине и Војводине. Насељавање и изградња је почела тек 1947. године. Локалним макадамским путем је спојено са селом Гај, а у близини насеља се налази рудник у којем се врши експлоатација угља из Дунава.

## **УТВРЂЕНА НЕПОКРЕТНА КУЛТУРНА ДОБРА**

У Малом Баваништу нема утврђених непокретних културних добара.

## **ДОБРА ПОД ПРЕТХОДНОМ ЗАШТИТОМ**

У Малом Баваништу нема евидентираних добара под претходном заштитом.

## **ЈАВНЕ ФУНКЦИЈЕ**

Од јавних функција у Малом Баваништу постоји само четворогодишња основна школа и дом културе који се налазе у централном делу насеља.

## **ИНДУСТРИЈСКО НАСЛЕЂЕ**

У Малом Баваништу нема вредних објеката индустријског наслеђа.

## **5. НАРОДНО ГРАДИТЕЉСТВО**

Увидом у документацију завода констатовано је да је Скит 40 великомученика у Гају у периоду од 28.05. 2019-28.05.2022. године уживао претходну заштиту.

Скит 40 великомученика Срвастиских налази се у атару села Гај, општина Ковин, тачније на простору познатом под називом „Старо село“ које се везује за први помен села Гај и према предању од давнина је познато као место молитве. Становници тадашњег Гаја су 1764. године су због честих поплава напустили ово старо село и основали ново насеље. Најстарији објекат у оквиру скита јесте капела. Приликом недавне реконструкције у темељима је пронађен запис, у великој мери девастиран, на коме се јасно уочава датум 29. јун 1894. за који се може препоставити да је постављен у темеље приликом изградње капеле. Документ се чува у манастиру. Капела је једнобродна грађевина са полукружном апсидом, саграђена у духу народног градитељства. На западном зиду, са леве стране поред улаза налази се надгробна плоча са натписом. Уз капелу се налазио бунар. Обиласком терена констатовано је да је дошло до измене аутентичности овог објекта народног градитељства, како у спољном изгледу објекта, тако и у ентеријеру. Традиционални материјали су замењени савременим, тако да је објекат изгубио вредност аутентичности. Са становишта етнологије може се вредновати искључиво као сведочанство народне побожности становништва Гаја и околине.

На осталим локацијама циљане измене и допуне предметног планског документа, односно Просторног плана општине Ковин нема аутентичних локалитета са етнолошким садржајем нити објеката значајних за народно градитељство.

## **6. ИСТОРИЈА УМЕТНОСТИ**

На територији општине Ковин нема утврђених непокретних добара од изузетног значаја. Са становишта историје уметности значајна су следећа непокретна културна добра од великог значаја:

### **СРПСКА ПРАВОСЛАВНА ЦРКВА СВ. АРХАНЂЕЛА у Ковину**

Ковинска црква Св. арханђела Михаила и Гаврила зидана је током осме деценије XVIII века. Иконостас је највероватније настао убрзо по изградњи храма. Резбарија је врхунског квалитета, па отуда прича у народу да је донета чак из Беча, али се радије може приписати познатој новосадској породици Марковића. Основну архитектонску конструкцију држе стубићи у два реда, а изведена орнаментика најчешће је састављена од уобичајених биљних познобарокно-класицистичких мотива. Сматра се да су иконе непознатог мајстора настале у периоду између 1780. и 1805. Иконе на архијеријском и Богородичином трону стилски су сасвим блиске

престоним. Унутрашњост цркве је готово сва исликана, али је због чађи која се наталожила тешко утврдити шта је све представљено. Арсеније Јакшић, који је осликавао вршачку Саборну цркву, извео је неколико слика на лиму за ковинску богомољу, па је могуће да је он и аутор живописа.

Непокретна културна добра:

#### РИМОКАТОЛИЧКА ЦРКВА СВЕТЕ ТЕРЕЗЕ АВИЛСКЕ у Ковину

Римокатоличка црква Св. Терезије Авилске у Ковину, са покретним стварима у њој које су од посебног културног и историјског значаја, налази се на територији општине Ковин, у Ковину, на Тргу Ослобођења, у својини Римокатоличке цркве, на катастарској парцели број 3126/1 КО Ковин.

Споменик културе је сазидан 1830. године, на месту цркве подигнуте 1772. године, а срушене 1827. године, о чему сведочи бронзана плоча смештена у унутрашњости храма, на јужном зиду. То је једнобродна грађевина, основе уписаног крста са петостраном апсидом, уз чију је северну страну смештена сакристија са припратом, одакле се степеништем иде у хорски простор. Окренута је у правцу исток-запад. Над источним делом издиже се високи звоник са сатом и две камене вазе на обе стране прочеља. Фасаде су оживљене плитким пиластрима, вишеструко профилисаним кровним венцем и полукружним прозорским отворима. Кровна конструкција је дрвена, покривена бибер црепом. Споменик културе је смештен у самом центру града, у главном градском парку, опасаном оградом од кованог гвожђа која је постављена на ниском зиду од цигле, тако да има све квалитете амбијенталне целине. Својом складном архитектонском концепцијом он представља значајан пример католичког храма 19. века. Заштићена околина споменика културе обухвата катастарске парцеле бр. 3126/1 и 3126/2 КО Ковин, и 3124 КО Ковин.

#### РУМУНСКА ПРАВОСЛАВНА ЦРКВА Св. ПРОРОКА ИЛИЈЕ у Ковину

Румунска православна црква Св. Пророка Илије у Ковину, налази се на територији општине Ковин, у Ковину, у улици Цара Лазара број 94, - власник Румунска православна црква, на катастарској парцели број 3149, К.О. Ковин. Споменик културе је зидан 1906. године. Пројектовали су га Петру Сцхларб и његов син, из Румуније. То је једнобродна грађевина основе уписаног крста са полукружном апсидом, оријентисана у правцу исток-запад. Из масе главног прочеља издиже се висок звоник, наглашене лимене капе. Двобродна, дрвена кровна конструкција покривена је бибер црепом. Фасаде су оживљене прислоњеним пиластрима и вишеструко профилисаним венцима. Улазни портал је наткриљен троугаоним тимпаноном, који се као елемент декорације понавља и над бочним прозорским отворима. Зидно сликарство из 1937-38. године је рад Александра [тефа, док је за иконостасну преграду, у деловима допремљену из Румуније, ангажован Ион Босиок. Споменик културе, значајан пример стваралаштва румунског народа, смештен је у центру града, тако да поред складности архитектонске концепције поседује и просторно-урбанистичку вредност. Заштићену околину споменика културе обухвата катастарска парцела број 3149 КО Ковин - власник Румунска православна црква.

#### СРПСКА ПРАВОСЛАВНА ЦРКВА ПРЕНОШЕЊА МОШТИЈУ СВЕТОГ НИКОЛЕ у Делиблату

Подигнута на територији коју је захватала Војна граница у Банату, на брежуљку са кога доминира селом, била је то прва обновљена богомоља у околини. Једноставна је, типизирана грађевина са скромним торњем на западној страни, чији је иконостас 1778. осликао Јаков Орфелин, уз Теодора Крачуна наш најзначајнији представник високог барока у сликарству. Иако мање надарен од Крачуна, директније повезује српско сликарство са каснобарокним средње-европским. Значајну улогу на том путу одиграли су графички предлошци из илустрованих библија, које је Орфелин користио. Најуспелије иконе у Делиблату припадају



циклусу Мука Христових, композиционо решаваних путем овала, некада пресеченог дијагоналом. Престоне иконе понављају решења са иконостаса из Саборне цркве у Сремским Карловцима. У цркви се чува и Христов гроб, рад сликара Живка Петровића и дрворезбара Михаила Костића из Великог Бечкерека из 1861. На стубовима у припрати храма налазе се иконе Христа и Богородице које стилски припадају рано-барокном периоду.

## **7. УСЛОВИ ЧУВАЊА, ОДРЖАВАЊА И КОРИШЋЕЊА КУЛТУРНИХ ДОБАРА И ДОБАРА КОЈА УЖИВАЈУ ПРЕДХОДНУ ЗАШТИТУ И МЕРЕ ЗАШТИТЕ ЗА ПОТРЕБЕ ИЗРАДЕ УРБАНИСТИЧКОГ ПЛАНА ЗА НАСЕЉЕНО МЕСТО ДОЛОВО**

### **7.1. Услови са становишта историје**

- Све старе споменике на гробљима, који су срушени и о којима више нико не брине, сакупити на једном месту у оквиру гробља и сачувати их од уништавања, јер споменици представљају историју једног насеља и сведочанство о животу на том простору кроз време.
- Јавне споменике и споме плоче који се налазе у насељима као сведочанства о значајним догађајима и људима из тог насеља редовно одржавати.

### **7.2. Археолошки услови**

Са становишта заштите добара која уживају претходну заштиту, за потребе издавања услова чувања, одржавања и коришћења културних добара као и добара која уживају претходну заштиту и утврђене мере заштите за потребе израде Измене и допуне Просторног плана општине Ковин важе следећи археолошки услови:

- Неопходно је обезбедити услове Завода за сваку планирану појединачну изградњу у оквиру обухвата плана;
- обезбедити вршење сталног археолошког надзора Завода за заштиту споменика културе у Панчеву током извођења свих земљаних радова (на изградњи грађевинских и инфраструктурних објеката и комуналне и друге инфраструктурне мреже) о трошку инвеститора. У случају посебно занимљивих и вредних случајних налаза неопходно је извршити заштитна археолошка ископавања у непосредној зони налаза а на рачун инвеститора;
- извођач је обавезан да благовремено обавести Завод за заштиту споменика културе у Панчеву о почетку земљаних радова и склопи Уговор са Заводом о вршењу сталног археолошког надзора;
- ако се у току извођења грађевинских и других радова наиђе на археолошка налазишта или археолошке предмете, извођач радова је дужан да одмах, без одлагања прекине радове и о томе обавести Завод за заштиту споменика културе у Панчеву као и да предузме мере да се налаз не уништи и не оштети и да се сачува на месту и у положају у коме је откривен.

За непокретно културно добро од великог значаја ОСТАЦИ ТВРЂАВЕ ГРАДА КОВИНА и евидентирано археолошко налазиште ОСТАЦИ КУЛЕ ТВРЂАВЕ ГРАДА КОВИНА важе следеће мере заштите:

- забрањена је изградња стамбених и помоћних објеката;
- забрањено је сађење високе вегетације и пошумљавање простора;
- забрањено је неовлашћено прикупљање покретних површинских археолошких налаза;
- забрањено је просипање, одлагање, и привремено или трајно депоновање отпадних и штетних материја (хемијски агресивних, експлозивних, отровних и радиоактивних);
- изградња инфраструктуре, индустријских објеката и постројења дозвољени су само уз дозволу и услове надлежног Завода за заштиту споменика културе;

- извођење грађевинских радова и промена облика терена дозвољени су само уз дозволу и услове надлежног Завода за заштиту споменика културе;
- мере техничке заштите споменика културе могу се спроводити само уз предходна заштитна археолошка ископавања;

### **7.3. Архитектонско-урбанистички услови**

Заштита простора обухваћеног изградом ПП подразумева очување наслеђених основних урбаних поставки, урбане матрице, начин парцелације, однос према хоризонталној и вертикалној регулацији и функционалним карактеристикама централног дела сваког насеља.

Са становишта заштите непокретних културних добара, Измене и допуне Просторног плана општине Ковин може се планирати на основу следећих услова:

- 1- Очување затечене урбане матрице са карактеристичним профилем улице, хоризонталне и вертикалне регулације и начина парцелације.
- 2- У случају проширења насеља поштовати постојеће принципе урбане организације и парцелације који су у овој Студији наведени за свако насеље, с тим што је могуће формирање парцела већих димензија у новим деловима насеља за градњу пословних објеката.
- 3- За све радове на објектима који су у овој Студији дефинисани као утврђена непокретна културна добра и добра под претходном заштитом неопходно је прибављање посебних конзерваторских услова Завода за заштиту споменика културе у Панчеву.
- 4- Амбијентално очувати и квалитативно унапредити простор, што подразумева очување и истицање свих објеката наведених у Студији, као и оплемењивање простора новим јавним функцијама којима би се задовољиле савремене потребе становништва.
- 5- Изградњу нових објеката конципирати и интерполисати у наслеђени амбијент при чему поштовати наслеђени начин парцелације и положај објеката на парцели-поштовање изградње објеката на регулационој линији као и ограђивање парцеле што је било прописано још у време оснивања насеља. Такође водити рачуна о вертикалној и хоризонталној регулацији.
- 6- Комунално квалитетније опремити наведено подручје и опремити га елементима урбаног мобилијара који се уклапа у општи амбијент.
- 7- За поплочавање тротоара користити одабране елементе монтажано-демонтажног карактера (опека, бетонски елементи и сл.), а не асфалт или бетон.

Уз надградњу вредности на линији којом се обезбеђује да споменици културе прошлости јесу и остану културне вредности будућности, укупно стање и ситуација објективне угрожености наслеђа могу бити предупређени планским мерама и разумном праксом.